

# LETIŠTNÍ ŘÁD VEŘEJNÉHO VNITROSTÁTNÍHO A NEVEŘEJNÉHO MEZINÁRODNÍHO LETIŠTĚ PRAHA LETŇANY

## LKLT-SMS-05

	Jméno	Funkce	Datum	Podpis
Vypracoval:	Ing. Milena Mikelová, DiS.	Referent provozovatele letiště	1.4.2026	
Schválil:	Robert Skribuckij	Ředitel letiště	1.4.2026	

Nabývá účinnosti

dne:

**1.5.2026**

## Obsah

<b>Obsah</b> .....	<b>2</b>
<b>Účel a oblast platnosti dokumentu</b> .....	<b>6</b>
<b>Zkratky, pojmy a definice</b> .....	<b>7</b>
1.1 Údaje o letišti .....	9
1.2 Název, sídlo a identifikační číslo provozovatele letiště a vlastníka letiště .....	9
1.3 Povolené druhy letů a jiné letecké činnosti .....	10
1.4 Provozní doba .....	11
1.5 Sezónní využitelnost .....	11
1.6 Vyhrazené plochy pro parkování a kotvení letadel .....	12
1.7 Hangárování letadel .....	12
1.8 Záchrané a požární prostředky letiště .....	12
1.9 Zdravotní služba .....	14
1.10 Ubytovací možnosti .....	14
1.11 Stravovací možnosti .....	14
1.12 Dopravní spojení .....	14
1.13 Umístění a nadmořská výška pro přezkoušení výškoměru .....	14
1.14 Umístění návěstidel a ukazatelů .....	15
1.15 Návěstidla a jiná světelná zařízení .....	15
1.16 Náhradní zdroj elektrické energie .....	15
1.17 Značení vymezující hranice AD .....	15
1.18 Objekty v areálu letiště .....	16
1.18.1 Neveřejná část C .....	16
1.18.2 Neveřejná část B .....	16
1.18.3 Neveřejná část A .....	16
1.18.4 Veřejná část .....	16
1.19 Prostředky pro spojení s letadly (Radiové spojení) .....	16
1.20 Prostředky pro pevnou spojovací službu .....	17
1.21 Radionavigační zařízení .....	17
1.22 Meteorologická služba .....	17
1.23 Pravidla a místní omezení letového provozu .....	17
1.24 Opravárenské služby .....	18
1.25 Střežení neveřejné části letiště a objektů na LKLT .....	18
<b>2. Pravidla pro pohyb osob a vozidel na LKLT</b> .....	<b>19</b>
2.1 Pohyb osob a vozidel .....	19
2.1.1 Veřejný prostor .....	19
2.1.2 Neveřejný prostor (A) .....	19
2.1.3 Neveřejný prostor (B) .....	19
2.1.4 Neveřejný prostor C .....	21
2.2 Všeobecné pokyny pro dodržování bezpečnostních pravidel na LKLT .....	23
<b>3. Údaje o provozních plochách</b> .....	<b>25</b>
3.1 Vzletová a přistávací dráha .....	25

3.2	Pojíždění letadel .....	26
3.3	Značky a značení na provozních plochách.....	26
3.4	Značky a značení na ostatních plochách v neveřejné části letiště .....	27
3.5	Překážky v okolí letiště.....	27
3.6	Koordinace činností v ochranných pásmech letiště.....	28
<b>4.</b>	<b>Organizace letového provozu .....</b>	<b>29</b>
4.1	Odpovědnost .....	29
4.2	Zahájení a ukončení provozu.....	29
4.3	Provádění denních letů VFR.....	29
4.4	Výsadečkové lety .....	33
4.5	Náhradní letiště (volací značka, kmitočtový kanál, nadmořská výška, RWY, GEO, DIST, TEL) .....	34
4.6	Prostory TRAGA.....	36
4.7	Zvláštní ustanovení.....	37
4.8	Provoz před a po publikované provozní době stanoviště Letňany, nebo v případě neaktivních prostorů TRAGA .....	38
4.9	Létání s bezpilotními prostředky .....	39
4.10	Lety s vrtulníky na LKLT .....	39
4.11	Výcvikové lety pod dohledem instruktora ze země.....	39
4.12	Prostor ATZ Letňany .....	40
<b>5.</b>	<b>Hlášení událostí s vlivem na provozní bezpečnost (Safety) .....</b>	<b>40</b>
<b>6.</b>	<b>Čerpací stanice pro plnění LPH .....</b>	<b>41</b>
6.1.1	Druhy LPH.....	42
6.1.2	Uskladnění LPH a olejů a dalších těkavých látek .....	44
6.1.3	Postup při plnění LPH .....	44
6.2	Druhy olejů .....	45
6.3	Jednorázové čerpaní LPH bez SPD.....	45
	<b>Závěrečná ustanovení .....</b>	<b>46</b>
<b>7.</b>	<b>Přílohy.....</b>	<b>47</b>
	<b>Seznámení s dokumentem .....</b>	<b>61</b>

## Změny a opravy

Vydání dokumentu / číslo změny	Datum účinnosti	Popis změny (čísla stran, kde byly provedeny změny a stručný popis změny)	Zápis provedl/ Schválil
<b>Verze 5</b>	2. ledna 2020	Revize celého dokumentu	VS Letňany/ Ředitel
<b>Verze 5.1</b>	26.dubna 2021	Str.23, Kap. 2.2 j), Všeobecné pokyny pro dodržování pravidel Str.24, Kap. 3.1 Vzletová a přistávací dráha Str.42, kap. 6.3 Jednorázové čerpání LPH bez SPD Str.43, kap. Závěrečná ustanovení	VS Letňany/ Ředitel
<b>Verze 5.2</b>	6. ledna 2022	Revize celého dokumentu	VS Letňany/ Ředitel
<b>Verze 5.3</b>	1.prosince 2022	Revize kapitol o TRAGA (přidání TRAGA 1E a postupy) a LPH (přidání paliva AVGAS UL91). Drobné opravy označených kapitol	Ředitel / Jednatel
<b>Verze 5.4</b>	1. září 2023	Revize kapitol o vzdušných prostorech (vznik ATZ), nové pohotovostní vozidlo, čerpání PHM, přidání odstavce o neveřejné části A	Ředitel / Jednatel
<b>Verze 5.5</b>	14. dubna 2024	Vlastník letiště, odstranění komínu AVIA, úprava sekce 3.2, nové palivo AKI93, úprava článku u UAS, nová mapa objektů	Ředitel / Jednatel
<b>Verze 5.6</b>	1. dubna 2025	Změna výdejních stojanů PHM MOGAS/AKI93, kontrola RWY před provozní dobou	Ředitel/Jednatel
<b>Verze 5.7</b>	1. února 2026	Koordinace činností v OP letiště, nové pohotovostní vozidlo, aktualizace odklizení sněhu, paralelní provoz	Referent/Ředitel
<b>Verze 5.8</b>	1. května 2026	Oprava překlepů v celém dokumentu, úprava provozní doby LKLT, určení místa pro motorové zkoušky, úprava zaměření RWY	Referent/Ředitel

Číslo výtisku	Umístění
1	Stanoviště Letňany (Airport Operator)
2	ÚCL (Oddělení letišť)
3	Terminál 1

## Účel a oblast platnosti dokumentu

Letištní řád letiště Praha Letňany (dále jen „Letištní řád“) stanovuje práva a povinnosti účastníků provozu na plochách letiště a v prostorech TRA GA (Letňany 1N, Letňany 1S a Letňany 1E) nebo ATZ, jsou-li aktivovány.

Dokument je závazný pro všechny uživatele letiště LKLT a další osoby, které se pohybují nebo mají v úmyslu se pohybovat ve veřejné i neveřejné části letiště anebo využívat TRA GA, které jsou ve správcovství provozovatele letiště Praha Letňany, případně ATZ LKLT, je-li aktivováno.

Dokument upravuje pravidla provozu, stanovuje sankce za porušení uvedených pravidel a snaží se definovat pravidla bezpečného leteckého provozu v daných podmínkách a prostředí.

Letištní řád je zároveň příkazem provozovatele letiště ve smyslu § 31 odst. 2 zákona č. 49/1997 Sb., o civilním letectví, ve znění pozdějších předpisů, určený provozovatelům leteckých činností a ostatním osobám zúčastněným na provozu letiště Praha Letňany a leteckém provozu, k zajištění bezpečného provozu letiště a koordinování činnosti na letišti Praha Letňany

## Zkratky, pojmy a definice

<b>AD</b>	Letiště
<b>ADC</b>	Letištní mapa
<b>AFTN</b>	Letištní pevná telekomunikační síť
<b>AGL</b>	Nad úrovní země
<b>AIP</b>	Letecká informační příručka
<b>ALT</b>	Nadmořská výška
<b>AMSL</b>	Nad střední hladinou země
<b>APN</b>	Odbavovací plocha
<b>APP</b>	Přibližovací stanoviště řízení
<b>ARP</b>	Vztažný bod letiště
<b>ASDA</b>	Použitelná délka přerušeného vzletu
<b>ATS</b>	Letové provozní služby
<b>ATZ</b>	Letištní provozní zóna
<b>CTR</b>	Řízený okrsek
<b>DIST</b>	Vzdálenost
<b>ELEV</b>	Výška nad povrchem země měřená od střední hladiny moře
<b>FREQ</b>	Frekvence
<b>FPL</b>	Letový plán
<b>GND</b>	Země
<b>GEO</b>	Zeměpisný nebo pravý kurz
<b>HEMS</b>	Letecká záchranná služba
<b>HO</b>	OPI je k dispozici podle potřeb provozu
<b>HOL</b>	Svátek
<b>ICAO</b>	Mezinárodní organizace pro civilní letectví
<b>IFR</b>	Pravidla pro let podle přístrojů
<b>LDA</b>	Použitelná délka pro přistání
<b>LKLT</b>	ICAO kód letiště Letňany
<b>LPL</b>	Letiště Praha Letňany, s.r.o.
<b>LSLPS</b>	Letištní stanoviště letových provozních služeb
<b>LOC</b>	Místní čas
<b>MCTR</b>	Vojenský řízený okrsek

<b>NM</b>	Námořní míle
<b>NIL</b>	Nic nebo nemám, co bych vám poslal
<b>NOTAM</b>	Varování před nebezpečím nebo informace o změnách
<b>OFZ</b>	Bezpřekážkový prostor
<b>OPI</b>	Osoba poskytující informace
<b>O/R</b>	Na vyžádání
<b>PCN</b>	Klasifikační číslo vozovky
<b>PJE</b>	Provádění padákového výsadku
<b>PIC</b>	Velitel letadla
<b>PDSL</b>	Provozní doba stanoviště Letňany
<b>PDL</b>	Provozní doba areálu letiště
<b>RDST</b>	Radiostanice pro obousměrné spojení
<b>RWY</b>	Vzletová a přistávací dráha
<b>SPD</b>	Spotřební daň
<b>QNH</b>	Atmosférický tlak redukovaný na střední hladinu moře podle podmínek standardní atmosféry, používaný pro nastavení tlakové stupnice výškoměru k zobrazení nadmořské výšky
<b>TLOF</b>	Místo pro vzlet a přistání vrtulníků
<b>TMA</b>	Koncová řízená oblast
<b>TODA</b>	Použitelná délka vzletu
<b>TORA</b>	Použitelná délka rozjezdu
<b>TRA</b>	Dočasně rezervovaný prostor
<b>TRA GA</b>	Dočasně rezervovaný prostor určený pro provoz všeobecného letectví
<b>UTC</b>	Světový koordinovaný čas
<b>VTP</b>	Výkonný technický pracovník
<b>VDS</b>	Vedoucí denní služby
<b>VFR</b>	Pravidla pro let za viditelnosti
<b>VHF</b>	Velmi krátké vlny (30 – 300 MHz)
<b>VMC</b>	Meteorologické podmínky pro let za viditelnosti

## 1. O letišti

### 1.1 Údaje o letišti

<b>Provozovatel letiště:</b>	Letiště Praha Letňany, s.r.o.
<b>ICAO značka letiště:</b>	LKLT
<b>Kmitočtový kanál:</b>	120,335 (Volací znak - <b>LETŇANY RADIO</b> )
<b>Kódové označení letiště:</b>	2B
<b>Druh letiště:</b>	Veřejné vnitrostátní a neveřejné mezinárodní letiště
<b>Lokalita:</b>	Městská část Praha 18, Letňany, Praha
<b>Vztažný bod letiště:</b>	50° 07' 53"N ; 14° 31' 32"E, (umístění střed AD)
<b>Nadmořská výška:</b>	278 m (912FT) ELEV
<b>Vztažná teplota letiště:</b>	23,2 °C
<b>Vzdálenost a směr od středu města:</b>	7 km NE Praha – centrum GEO 232°

### 1.2 Název, sídlo a identifikační číslo provozovatele letiště a vlastníka letiště

Provozovatel letiště:

Letiště Praha Letňany s.r.o.  
Hůlkova 1075/35  
197 00, Praha 9

IČO: 246 78 350  
DIČ: CZ 246 78 350

Vlastník letiště:

Letňany eGate, s.r.o.  
Praha-Kbely, Hůlkova 896/31  
197 00, Praha 9

IČO: 061 37 628  
DIČ: CZ 061 37 628

### 1.3 Povolené druhy letů a jiné letecké činnosti

- Den VFR
- Školní a výcvikové
- Zkušební
- Lety pro zvláštní účely
- Výsadky – povolené pouze sportovní výsadky
- Tyto výsadky jsou povolené pouze po dohodě s provozovatelem letiště Praha Letňany a v koordinaci s APP Praha, LSLPS Kbely a stanovištěm Letňany

**Noc: NIL**

#### Poznámka:

- poplatky za použití letiště stanovuje ceník „POPLATKY LKLT“ provozovatele letiště Praha Letňany, který je k dispozici na [www.letnany-airport.cz](http://www.letnany-airport.cz) a také viz **LKLT Letňany - VFR příručka - Česká republika**. Zároveň je ceník dostupný v Terminálu 1 LKLT. Možnost platby hotově i kartou;
- je možnost uzavřít smluvní vztah pro užívání letiště s provozovatelem letiště Praha Letňany dle předem sjednaných podmínek;
- jiné smluvní vztahy dle podmínek provozovatele letiště Praha Letňany.

## 1.4 Provozní doba

### Stanoviště Letňany

1 MAY – 1 OCT Pondělí – Neděle, 0700 – 1700 UTC

2 OCT – 30 APR Pondělí – Neděle, 0800 – TE (max 1600 UTC),  
jinak O/R HO

#### Poznámka:

V průběhu kalendářního roku může být dostupnost poskytování informací operativně měněna v závislosti na potřebách letového provozu a předpisové základny pro lety VFR Den. O této skutečnosti jsou uživatelé letiště informováni prostřednictvím, NOTAM, webových stránek [www.letnany-airport.cz](http://www.letnany-airport.cz) a prostřednictvím sociálních sítí LKLT.

Doporučujeme uživatelům letiště, aby se dotázali na dostupnost poskytování informací a stav RWY telefonicky přímo OPI na tel. čísle + 420 286 581 340 (stanoviště Letňany). Provozní doba stanoviště Letňany ve vybraných měsících je omezena časem občanského soumraku, tzn, provozní doba stanoviště Letňany a poskytování informací v těchto dnech je omezena podle toho, co nastane dříve, buď publikovaný konec provozní doby, nebo občanský soumrak.

### Areál letiště (neveřejná část A, B, C)

Provozní doba areálu letiště je pro smluvní uživatele od 0600 – 2300 LOC.

Provozní doba areálu letiště je pro ostatní shodná s provozní dobou stanoviště Letňany.

Pro využití letiště nesmluvními (ostatními) uživateli, je nutné se řídit postupem viz. kap. 5.8. Nerespektování tohoto ustanovení se považuje za porušení Letištního řádu a příkazu provozovatele letiště Praha Letňany ve smyslu zákona č. 49/1997 Sb., o civilním letectví, ve znění pozdějších předpisů.

## 1.5 Sezónní využitelnost

Celoroční i v zimním období.

V zimním období není zajištěn úklid sněhu.

RWY jsou nezpůsobilé, pokud výška travního porostu nebo sněhové pokrývky přesahuje výšku 25 cm. Pokud pilot dle vlastního uvážení provede přistání nebo vzlet na takto nezpůsobilou RWY, provozovatel letiště Praha Letňany za případné škody na letadle nenese zodpovědnost. V provozní době stanoviště Letňany je pilot OPI upozorněn na nezpůsobilost dráhového systému, pokud je stav RWY neprovozní (př. silně podmáčený povrch).

Poznámka:

Pro ověření stavu RWY a ověření poskytování informací stanovištěm Letňany, volejte vždy stanoviště Letňany, tel. + 420 286 581 340.

## **1.6 Vyhrazené plochy pro parkování a kotvení letadel**

Jižně od objektu věže dvě zpevněná stání s poutacími oky, jinak na travnaté ploše severně objektu věže s možností kotvení v trávě pomocí přenosných kotev, a to podle pokynů OPI LKLT nebo pracovníků letiště

## **1.7 Hangárování letadel**

O / R

## **1.8 Záchranné a požární prostředky letiště**

K dispozici je pohotovostní vozidlo v provozní době stanoviště Letňany. Vozidlo je vybaveno hasicím zařízením a záchrannými prostředky dle Přílohy I, leteckého předpisu L 14 (Letiště).

V provozní době stanoviště Letňany tvoří hasičskou a záchrannou službu Vedoucí denní služby, OPI a Výkonný technický pracovník, přičemž všechny úkony organizuje a řídí OPI ze stanoviště Letňany a o zjištění potřeby aktivního použití záchranných a hasičských prostředků musí být OPI neprodleně informován svědkem události, Vedoucím denní služby nebo Výkonným technickým pracovníkem.

**Kategorie letiště:**

2;

**Hasicí prostředky:**

2x hasicí přístroj práškový 50 kg, 2x 6 hasicí přístroj práškový 6 kg, 2x hasicí přístroj CO2 5 Kg, 4x hasicí přístroj pěnový 9 l

**Záchranné prostředky:** páčidlo, sekera, nůž pro přerézávání pásů, pracovní rukavice, 2x helma, 2x zdravotnický batoh, ruční nářadí, kompresor a další.

Výše uvedené prostředky jsou primárně určeny pro zajištění záchranné a požární služby leteckého provozu.

Vozidlo je situováno u Terminálu 1.



*Obrázek 1: Pohotovostní vozidlo LKLT*

**Další hasicí přístroje:** ruční 6 kg práškové typu A B C jsou umístěny v hangáru LSSP, v plechovém hangáru, v objektu věže a u čerpací stanice. U čerpací stanice se nachází hasicí přístroj Co2.

Podle rozsahu incidentu, nehody nebo požáru je volán **Hasičský záchranný sbor** hl. města Prahy, **tel. – 150** nebo **Záchranná služba** hl. města Prahy, **tel. 155**.

### **1.9 Zdravotní služba**

Prostředky první pomoci jsou umístěny na stanovišti Letňany, v každém vozidle LPL a také v Terminálu 1.

Dle rozsahu incidentu, nehody nebo jiné události je případně OPI, Vedoucím denní služby nebo Výkonným technickým pracovníkem přivolána **Záchranná služba** hl. města Prahy, **tel. 155**.

### **1.10 Ubytovací možnosti**

- STAGES HOTEL Prague (4km S)
- Hotel Duo (4km SW)
- Hotel Aura (4km NW)
- Hotel Blue Orange (4km NW)

**V areálu LKLT – NIL**

### **1.11 Stravovací možnosti**

- Drobné občerstvení je možné zakoupit v Terminálu 1


### **1.12 Dopravní spojení**

- Stanice metra Letňany je vzdálena 1 km podél jihozápadního okraje letiště; (mapa, viz. Příloha č. 2)
- MHD Bus „Důstojnické domy“ je vzdálena 750m;
- Taxi služba – AAA, 14 014

### **1.13 Umístění a nadmořská výška pro přezkoušení výškoměru**

- Provozní plocha před hangárem AK Letňany – 278 m (912FT)

## 1.14 Umístění návěstidel a ukazatelů

Ukazatel směru větru  (WDI) včetně kružnice o průměru 15m, šíře 0,3 m umístěné v prostoru vpravo od RWY 05R. Druhý WDI je umístěný vlevo od RWY 23L. Návěstní plocha není zřízena, AD se nachází v MCTR AD Kbely.

Prahová značka tvaru „L“, rozměry 6x4,5m, šíře 0,8m, bílá, doplněná kužely nebo praporky s výrazným materiálem.

Postranní dráhové značky, rozměry 3 x 0,8m, bílá.

Praporky označující ½ každé RWY.

Na stání číslo 3 je provedeno označení „H“ vymežující stání vrtulníků.

Jihozápadně čerpací stanice je umístěn žlutý kruh vymežující stání pro čerpání LPH provozovateli HEMS a dalších vrtulníků

## 1.15 Návěstidla a jiná světelná zařízení

NIL

## 1.16 Náhradní zdroj elektrické energie

Každá provozní budova má záložní zdroj elektrické energie za pomoci UPS pro zachování provozu letiště po dobu 30 minut po výpadku elektrické energie z veřejné sítě. Letiště je zároveň vybaveno mobilní elektrocentrálou.

## 1.17 Značení vymežující hranice AD

Hranice provozních ploch letiště je vyznačena pomezními značkami



Za tyto značky nesmí posádka s letadlem vjet, pokud OPI nebo Vedoucí směny nestanoví jinak. Výjimku tvoří výjezd k hangárům Wolfsberg.

Hranice letiště je ohraničena souvislým oplocením po celém obvodu letiště.

## 1.18 Objekty v areálu letiště

### 1.18.1 Neveřejná část C

- **(1-A)** Vzletové a přistávací dráhy (RWY) – 23R/05L a 23L/05R

### 1.18.2 Neveřejná část B

- **(A-1)** Integrované pracoviště provozovatele LKLT (Objekt věž) obsahující stanoviště Letňany a kancelář VS Letňany (1), kancelář Ředitele (2), kancelář Ground Handling Managera (4) a sociální zařízení;
- **(A-2)** Terminál 1 (Briefing room / rest room);
- **(B-1)** Dílna Aeroklubu Praha Letňany, z.s.;
- **(B-2)** Dílna provozovatele LKLT;
- **(B-3)** Dílny leteckých škol;
- **(B-4)** Sklad provozovatele LKLT;
- **(C-1)** Hangár Aeroklubu Praha Letňany, z.s.;
- **(C-2)** Hangár LSSP;
- **(C-3)** Plechový hangár;
- **(D-1)** Čerpací stanice LPH;
- **(3-A)** Plocha omezeného stání letadel a jiných dopravních a mechanizačních prostředků;  
**V tomto prostoru je maximální délka stání 15 minut!**
- **(4-A)** Vyhrazená plocha pro dlouhodobé stání letadel;

### 1.18.3 Neveřejná část A

- **(E-1)** Budova Aeroklubu Praha Letňany, z.s.;
- **(5-A)** Parkoviště letiště Letňany;

### 1.18.4 Veřejná část

- Bez objektů

Rozložení objektů viz Příloha č. 2(A-E)

## 1.19 Prostředky pro spojení s letadly (Radiové spojení)

<b>Volací znak</b>	<b>LETŇANY RADIO</b>
<b>Kmitočet</b>	120,33333 MHz
<b>Kmitočtový kanál</b>	<b>120,335</b>

### **UPOZORNĚNÍ**

**Pokud letadlo není vybaveno letadlovou radiostanicí, která umožňuje pracovat s kmitočtovými kanály se separací 8,33 kHz, nesmí takové letadlo vstoupit do prostoru aktivních TRA GA/ATZ.**

#### **1.20 Prostředky pro pevnou spojovací službu**

Telefon stanoviště Letňany	<b>+420 286 581 340</b>
Telefon Ground Handling LKLT	<b>+420 702 185 744</b>
Spojení s LSLPS Kbely	<b>+420 973 333 120</b> <b>+420 973 333 121</b>
Spojení s APP Praha	<b>+420 220 374 548</b>

#### **1.21 Radionavigační zařízení**

NIL

#### **1.22 Meteorologická služba**

ČHMÚ Praha Ruzyně	<b>+420 220 372 143</b>
Letiště Kbely METEO	<b>+420 973 207 392</b>

Stanoviště Letňany je vybaveno zařízením pro orientační měření směru a rychlosti přízemního větru, QNH, teploty vzduchu a mapou přízemní dohlednosti. (Příloha č. 4)

#### **1.23 Pravidla a místní omezení letového provozu**

- Odklizení sněhu v zimním období není organizováno. Úklid sněhu je organizován pouze na zpevněném (asfaltovém) povrchu letiště.
- Letecký provoz na letišti Praha Letňany je koordinován s LSLPS Kbely
- Pro účely poskytování informací OPI na LKLT jsou zřízeny prostory TRA GA Letňany 1S, Letňany 1N a Letňany 1E". Vymezení prostorů TRA GA je uvedeno v příloze 1A-1B. ATZ letiště Praha Letňany se zřizuje pouze v případě deaktivace MCTR Kbely.
- Letištní okruh tvoří konfliktní provoz pro lety z/na RWY 06/24 LKPR, 06/24 LKKB.

- Výška letu po okruhu je maximálně 1900 ft/580 m AMSL.
- Letištní okruh se na RWY 23L/R provádí doprava, na RWY 05L/R doleva. Oba okruhy se provádí severním směrem od RWY.
- Mimo provozní dobu stanoviště Poskytování informací známému provozu Letňany, tedy pokud nejsou prostory TRAGA aktivní, jsou lety po okruhu zakázány. Bez aktivních prostorů TRAGA okruh zasahuje do CTR LKPR a MCTR LKKB.
- Během aktivního prostoru TRAGA, tedy v době poskytování informací, je striktně zakázáno létat letištní okruh jižně AD LKLT, a to z důvodu konfliktního provozu s provozem na LKKB

#### **1.24 Opravárenské služby**

NIL

#### **1.25 Střežení neveřejné části letiště a objektů na LKLT**

24 H kamerový systém  
Noční ostraha

Organizace zabezpečení letiště před protiprávními činy je v souladu s Bezpečnostním programem provozovatele LKLT.

## **2. Pravidla pro pohyb osob a vozidel na LKLT**

Pohyb osob a vozidel na letišti LKLT je specifikován ve směrnici LPL „Bezpečnostní program LKLT“.

### **2.1 Pohyb osob a vozidel**

#### **2.1.1 Veřejný prostor**

Veřejný prostor letiště (Landside): části letiště, přilehlé pozemky a budovy nebo jejich části, které nejsou neveřejným prostorem letiště. Veřejné části letiště Praha Letňany jsou soukromými pozemky a jsou využívány v souladu s nájemními smlouvami.

#### **2.1.2 Neveřejný prostor (A)**

Neveřejný prostor letiště (A) tvoří zejména parkoviště Letiště Letňany a administrativní budova Aeroklubu. Vstup do neveřejného prostoru A (Airside A) je přes vrátnici G1, kde se každý nájemce, (uživatel letiště), zaměstnanec letiště apod. musí prokázat platným ID průkazem, který ho opravňuje ke vstupu do neveřejného prostoru. Třetí osoby, to znamená dodavatelská společnost, zájemci o vyhlídkové lety, návštěvníci atp. mají vstup do neveřejného prostoru A povolen pouze za předpokladu, že mají pro pobyt v tomto prostoru relevantní důvod.

#### **2.1.3 Neveřejný prostor (B)**

Tento prostor tvoří neveřejnou část letiště Praha Letňany a je oddělen od ostatních prostorů oplocením po celém obvodu letiště. Vstup do neveřejného prostoru B (Airside B) je přes bránu G1a, kde se každý nájemce, (uživatel letiště), zaměstnanec letiště apod. musí prokázat platným ID průkazem, který ho opravňuje ke vstupu do neveřejného prostoru a zároveň po přiložení tohoto ID průkazu ke čtečce ID je dotyčné osobě umožněn vstup do neveřejného prostoru B.

Třetí osoby, to znamená dodavatelská společnost, zájemci o vyhlídkové lety, návštěvníci atp. mají vstup do neveřejného prostoru B povolen pouze za předpokladu, že je bude doprovázet osoba, která je držitelem platného ID průkazu a třetí osoba bude mít viditelně umístěnou kartu

GUEST na svrchní části oděvu. Držitel platného ID průkazu je povinen být po celou dobu s třetí osobou a za tuto osobu zcela zodpovídá. Po ukončení dohodnuté činnosti musí držitel platného ID průkazu třetí osobu doprovodit zpět do veřejné části letiště.

Karty GUEST je možné si zapůjčit v Terminálu 1 LKLT a zde musí být také neprodleně vráceny. V případě, že je aktivována služba na vrátnici, lze zapůjčit karty i na vrátnici letiště, která je u brány G1 – GATE 1.

Vjezd vozidlům je povolen pouze s platným VJEZDOVÝM POVOLENÍM nebo pod dozorem pracovníka letiště Praha Letňany po vyznačené trase. Dále je vjezd povolen vozidlům zásobování, vozidlům IZS, Celní správy ČR, policie ČR, Městské policie hl. m. Prahy, ÚCL a ÚZPLN. Další výjimky pro vstup osob a vjezd vozidel může povolit provozovatel letiště Praha Letňany po předchozí domluvě. Dočasná vjezdová povolení (VISITOR) jsou k dispozici v Terminálu 1. Každá žádost o vjezd do neveřejné části letiště musí být předem odeslána na informační email letiště – [info@letnany-airport.cz](mailto:info@letnany-airport.cz).

V neveřejném prostoru B je povoleno kouřit pouze na vyhrazených místech.

### **Neveřejný prostor obsahuje:**

- Objekt věž – integrovaný objekt kanceláří pracovníků Letiště Praha Letňany, s.r.o.
- Terminál 1
- Dílna Aeroklubu Praha Letňany
- Hangár Aeroklubu Praha Letňany
- Výdejní místo leteckých pohonných hmot
- Hangár LSSP
- Plátěný hangár
- Plechový hangár
- Provozní budova Aeroklubu Praha Letňany
- Parkoviště
- Buňky technických pracovníků provozovatelů letadel
- Objekty PRE

#### **2.1.4 Neveřejný prostor C**

Tuto část vymezuje prostor kolem RWY LKLT v rozsahu viz Příloha č. 2. Prostor zahrnuje RWY.

Do prostoru C mají povolení ke vstupu pouze osoby, které jsou řádně označeny reflexními prvky s výrazným barevným podkladem. Osoby musí být držiteli platného ID průkazu a třetí osoby mohou vstoupit do tohoto prostoru pouze v doprovodu osoby s platným ID průkazem. Každá osoba v prostoru C musí být označena reflexními prvky, které tvoří alespoň 1/3 oděvu osoby.



*Obrázek 2 Reflexní prvky pro pohyb v neveřejném prostoru C LKLT*

V případě vjezdu vozidel je požadováno sepnutí výstražných světel a světel obrysových i potkávacích. V prostoru C je nebezpečí střetu s pojíždějícími letadly. Pojíždějící, přistávací nebo odlétající letadla mají vždy přednost.

Pohyb v prostoru C musí být v koordinaci s OPI a osoby v tomto prostoru se musí řídit jeho pokyny.

Výjimku pro vjezd mají vozidla IZS, Celní správy ČR, policie ČR a Městské policie hl. m. Prahy, ÚCL a ÚZPLN. Pro vozidla a pohyb osob složek IZS musí být v případě potřeby zajištěna přednost před ostatním provozem.

Další výjimku tvoří Záchranná a hasičská služba letiště Praha Letňany, kterou tvoří Výkonný technický pracovník a Vedoucí denní služby. VTP k tomuto účelu využívá pohotovostní vozidlo, které je umístěno v blízkosti Terminálu 1. OPI je odpovědná za celkový provoz na LKLT v případě vzniku incidentu a tento provoz řídí ze svého stanoviště. Toto platí pro všechny prostory LKLT.

Další pohyb osob nebo vozidel v tomto prostoru je omezený a povolen pouze ve výjimečných případech. V žádném případě nesmí být ohrožena bezpečnost letového provozu.

Všechny osoby v tomto prostoru jsou povinny sledovat letecký provoz a dodržovat pravidla bezpečného pohybu v tomto prostoru.

**Kouření v prostoru C je striktně zakázáno stejně jako manipulace s otevřeným ohněm.**

## **2.2 Všeobecné pokyny pro dodržování bezpečnostních pravidel na LKLT**

- a) Do neveřejného prostoru B a C je přísný zákaz vstupu s nebezpečnými předměty, zbraněmi, zákaz vstupu se zvířaty, zákaz manipulace s ohněm, zákaz kouření (kromě vyhrazených míst v prostoru B a přísný zákaz vstupu osobám podnapilým nebo pod vlivem omamných látek. Dále je zakázán vjezd do prostoru B a C koloběžkám, elektrickým jednokolkám volný pohyb na kolečkových bruslích, skateboardech, jízda na Segway, Halfbike, Hoverboardu, jízda na koních atd. Jízda na motocyklech a jízdních kolech je povolena max. rychlostí 5 km/h. V zimních měsících je zakázána jízda na lyžích a saních, bobech apod. Zodpovědnost za dodržování pravidel bezpečnosti v těchto prostorách mají všechny osoby, které se v těchto prostorách nacházejí, včetně odborného doprovodu. Možné výjimky uděluje provozovatel letiště Praha Letňany. Neveřejný prostor letiště je zároveň i vymezený prostor;
- b) zákaz fotografování a pořizování audiovizuálních záznamů bez předešlého souhlasu provozovatele letiště Praha Letňany. Výjimku mají uživatelé letiště LKLT, kteří mohou fotografovat a pořizovat audiovizuální záznamy pouze pro vlastní potřebu a pouze jimi vlastněných letadel;
- c) každá osoba, která je držitelem platného ID průkazu, nesmí vpustit / vypustit do / z prostoru B a C žádnou druhou osobu nebo osoby, které nemají platný ID průkaz a to bez ohledu na to, zda je to osoba (osoby) známá či nikoliv. Takové vpuštění je hrubým porušením pravidel tohoto řádu;
- d) všichni uživatelé letiště LKLT a jejich klienti jsou povinni používat pro vstup do prostoru B branku pro pěší G1A a nebo G6 – viz Příloha č. 2E. Branku je možné otevřít pouze přiložením platného ID průkazu na čtečku ID. Pro pěší je striktně zakázáno používat vjezdovou bránu, která je určena pouze pro vjezd vozidel;
- e) svévolné poškozování nebo neodborná manipulace s bezpečnostními systémy instalovanými na letišti LKLT bude pokutováno;
- f) všechny prostory tzn., A, B i C jsou chráněny kamerovým systémem (24HRS);

- g) zákaz pouštění draků, padáků, RC letadel nebo jiných zařízení v okruhu 500 m od umístěné výstražné tabule a do ochranných pásem letiště bez předchozí koordinace. Možné výjimky uděluje provozovatel letiště Praha Letňany;
- h) každý provozovatel letecké činnosti a pracovník letiště LKLT je povinen dodržovat ve všech prostorách ustanovená pravidla a řídit se pokyny a příkazy provozovatele letiště podle Letištního řádu LKLT a dalších směrnic LKLT;
- i) hlavní brána G1 se uzavírá ve 2300 LOC a otevírá se v 0600 LOC. Po uzavření hlavní brány pohyb osob na letišti LKLT pouze se souhlasem provozovatele letiště Praha Letňany;
- j) porušení této směrnice, ustanovení ve VFR příručce (VFR-AD-LKLT-TEXT) a Bezpečnostního programu provozovatele letiště Praha Letňany, bude pokutováno provozovatelem letiště Praha Letňany částkou až do výše 10 000,- Kč. Provozovatel letiště Praha Letňany je oprávněn v souladu s § 1395 zákona č. 89/2012 Sb. občanský zákoník v platném znění, zadržet cizí movitou věc k zajištění splatného dluhu osoby, jíž by jinak měl věc vydat. Takto lze zajistit i nesplatný dluh prohlásí-li dlužník, že dluh nesplní nebo i jinak v souladu s § 1395 odst. 2 zákona č. 89/2012 Sb. občanský zákoník v platném znění,;
- k) v celém areálu letiště, tzn. v prostorách A, B, C je omezena rychlost dopravních prostředků, vyjma letadel a letadlové techniky na 5 km/h. Řidič takového dopravního prostředku je povinen tuto rychlost dodržovat a nevystavit v ohrožení sebe či jiné subjekty, které se nachází v areálu letiště. Řidič je také povinen umožnit volný průjezd letadlům nebo jiné letadlové technice, která má před dopravními prostředky v areálu letiště přednost;
- l) přístup do neveřejného prostoru letiště lze osobám a vozidlům povolit pouze v případě, že k němu mají oprávněný důvod.
- j) ID průkaz může být vydán pouze osobě, která má oprávněný důvod k trvalému využívání LKLT a je schválena pracovníkem LPL

### 3. Údaje o provozních plochách

#### 3.1 Vzletová a přistávací dráha

RWY/RWY (označení, zeměpisný směr, rozměry, povrch, únosnost, sklony, vyhlášené délky TORA, ASDA, TODA, LDA)

- průměrný podélný sklon je 0,12 % klesání ve směru 05, max. do 0,3%; (Nemá vliv na letecký provoz);
- Průměrný příčný sklon do 0,6%, max. příčný do 1,0%, klesání ve směru NW a N (Nemá vliv na letecký provoz)

#### Pohybová plocha

RWY		Rozměry		Vyhlášené délky RWY					
Označení	Kurz	RWY	STRIP	TORA	TODA	ASDA	LDA	Únosnost	Povrch
05 L	044°	860x23	75x1210	1000	1030	1030	860	5700kg/0,4 Mpa	tráva
23 R	224°	860x23	75x1210	860	1000	1000	860	5700kg/0,4 Mpa	tráva
05 R	046°	800x25	75x800	920	950	920	800	5700kg/0,4 Mpa	tráva
23 L	226°	800x25	75x950	800	920	800	800	5700kg/0,4 Mpa	tráva

Maximální provozní výška travního porostu na pohybové ploše je stanovena provozovatelem letiště Praha Letňany na 25 cm.

#### **Poznámka:**

*Únosnost dráhového systému může být snížena v důsledku dlouhotrvajících dešťů nebo při tání sněhu. Významné změny u publikovaných pohybových ploch mohou být nad rámec tohoto řádu měněny prostřednictvím NOTAM nebo SUPPLEMENT.*

### 3.2 Pojíždění letadel

Pojíždění letadel bude prováděno s dostatečnou bezpečnostní rezervou mezi letadly za plné a výhradní odpovědnosti PIC. Pokud si nebude PIC jist při pojíždění, pojíždění bude provedeno přetažením, nebo přetlačením letadla. PIC má při pojíždění přednost před osobami i vozidly pohybujícími se po provozních plochách s tím, že PIC musí kontrolovat během pojíždění pohyb na provozních plochách letiště. PIC musí zabránit střetu s jakoukoli překážkou, která je v neveřejné části letiště. Letadlo předjížděné jiným letadlem a předjíždějí letadlo musí udržovat dostatečnou vzdálenost od předjížděného letadla.

PIC letadla má za povinnost vždy ohlásit OPI stav ihned „**po spuštění motoru**“, ať je v kterémkoliv místě neveřejné části letiště a zároveň musí bezodkladně ohlásit svojí pozici. (např. po spuštění motoru u čerpací stanice.), pokud není NOTAMem stanoveno jinak. (Například při PJE)

V případě vzniku incidentu musí PIC dodržovat pokyny OPI a OPI musí zajistit, že pohotovostním mobilním prostředkům jedoucím na pomoc letadlu v tísni musí být zajištěna přednost před veškerými pohyby na letištní ploše.

### 3.3 Značky a značení na provozních plochách

Provozní plochy letiště jsou označeny pomezními značkami  .

**PRŮJEZD LETADEL MEZI POMEZNÍMI ZNAČKAMI JE PŘÍSNĚ ZAKÁZÁN. MŮŽE BÝT POVOLEN JEN V NOUZI, A TO JEN OPI V PROVOZNÍ DOBĚ STANOVIŠTĚ LETŇANY. JEDINÁ VÝJIMKA JE PRŮJEZD K HANGÁRŮM WOLFSBERG.**

Na zpevněných plochách jsou červeným šrafováním vyznačeny prostory, ve kterých je nutné pojíždět se zvýšenou opatrností. Pokud se v prostoru označeném červeným šrafováním nachází jiné letadlo, osoba nebo mobilní objekt, je zakázáno do tohoto prostoru pojíždět nebo se v něm zdržovat se spuštěným motorem. Letadlo nebo jiný dopravní prostředek nesmí v prostoru označeném červeným šrafováním stát déle než 15 minut.

Jižně čerpací stanice je vyznačena žlutá kružnice o průměru 12 m určena primárně jako místo čerpání LPH pro vrtulníky HEMS. Ostatní vrtulníky mohou tuto kružnici využít k čerpání LPH po nezbytně nutnou dobu a po koordinaci s OPI. **PŘÍSNÝ ZÁKAZ PARKOVÁNÍ LETADEL A VOZIDEL V BLÍZKOSTI TÉTO KRUŽNICE!**

Na nejzápadnější části zpevněné plochy je umístěn žlutý kompenzační kruh, který zároveň slouží jako místo pro provádění servisních motorových zkoušek.

### 3.4 Značky a značení na ostatních plochách v neveřejné části letiště

Další značení, značky a podmínky pro pohyb v neveřejné části nejsou specifikovány.

### 3.5 Překážky v okolí letiště

Překážky v okolí letiště (výška nad zemí, směr a vzdálenost od vztažného bodu letiště – VBL, denní nebo noční značení)

Místo	ELEV (m)	DIST (km)	GEO (o)	Převýšení (m)
Komín VZLÚ Letňany	319	0,7	296	44
Komín Letov	313	0,8	315	36
Komín LO Kbely	301	0,9	80	24
Maják let. Kbely	326	1	174	44
Sídlíště Letňany	324	1	276	46
Maltárna KNAUF Kbely	310	0,8	186	37
Stožár VN Prosek PRE,s.r.o	315	1,3	250	37
Domy Prosek	313	1,5	245	36
Domy Prosek	323	2	238	46
Komín cukrovar Čakovice	326	2,5	341	49
Komín teplárna Třeboradice	395	4,1	353	118

V prostorách přiblížení RWY 23L a 23R v poměru 1:30 nejsou překážky. V prostoru přiblížení RWY 05R a 05L jsou umístěny sloupy VVN ve vzdálenosti 1,3km od THR RWY 05L a výškou 37 m nad zemí.

Překážky v blízkosti letiště jsou značeny, buď denním, nebo nočním překážkovým návěstidlem. Příhradové sloupy VVN podél komunikace Kbelská nejsou značeny, avšak nezasahují do OP leteckých staveb letiště Praha Letňany. Piloti musí dbát zvýšené pozornosti.

### **3.6 Koordinace činností v ochranných pásmech letiště**

Na letišti Praha Letňany jsou Opatřením obecné povahy ÚCL č.j. 3843-11-701 ze dne 25.6.2011 a č.j. 5430-19-701 ze dne 22.5.2019 za účelem zajištění bezpečnosti leteckého provozu letiště zřízena ochranná pásma letiště se zákazem staveb, s výškovým omezením staveb, ochranné pásmo proti nebezpečným a klamavým světlům, ochranné pásmo s omezením staveb vzdušných vedení VN a VVN, vnitřní ochranné pásmo ornitologické a ochranná pásma VHF vysílačů a přijímačů umístěných na letišti.

Činnost dle §40 zákona č. 49/1997 Sb. o civilním letectví, která je prováděna uvnitř i pod OP letiště podléhá schválení ÚCL na základě stanoviska provozovatele LPL. Žádost o schválení je nutné zasílat minimálně 30 dní před plánovanou činností datovou schránkou nebo na adresu info@letnany-airport.cz vzhledem k provozním omezením, které z této činnosti plynou (koordinační dohoda, vydání NOTAMU). Vztahuje se na činnosti typu výšková mechanizace, koncerty, stavby aj.

V případě narušení OP je účtováno za každý 1 m, který narušuje OP 1000 Kč bez DPH/měsíc a je nutné podepsání koordinační dohody kvůli zajištění bezpečnosti leteckého provozu.

## **4. Organizace letového provozu**

### **4.1 Odpovědnost**

Za organizaci a provozně letové zabezpečení odpovídá ředitel letiště Praha Letňany nebo jím ustanovený zástupce. V průběhu provozu je za poskytování informací zodpovědná OPI.

### **4.2 Zahájení a ukončení provozu**

Probíhá v koordinaci s LSLPS Kbely. LSLPS Kbely vydávají souhlas s aktivací nebo deaktivací příslušných TRA GA pro využitím stanovištěm Letňany.

### **4.3 Provádění denních letů VFR**

#### **Letištní provozní minima**

Pro aktivací prostorů TRAGA 1N, 1S a 1E musí být přízemní dohlednost minimálně 5000 m a základna význačné oblačnosti minimálně 1500 ft AGL. TRA GA jsou rovněž prostory typu RMZ, to znamená oblasti s povinným funkčním radiovým vybavením.

## **Přílety a odlety**

Přílety a odlety na letiště LKLT jsou povoleny pouze ve dne, to znamená v době TB-TE, dle tabulky východů a západů slunce, publikovaných v AIP ČR.

Přílety a odlety se provádějí podle VFR Příručky VFR-AD-LKLT-TEXT-2, body: 1.3.3 až 1.3.3.6.

Uživatel letiště je povinen provozovateli letiště Praha Letňany hlásit přílety a odlety ze/do států mimo EU a ze/do států mimo Schengenský prostor minimálně 24 hodin před plánovaným odletem nebo příletem prostřednictvím formuláře pro odbavení uvedeného na stránkách [www.letnany-airport.cz](http://www.letnany-airport.cz) a následně zaslat na e-mail [info@letnany-airport.cz](mailto:info@letnany-airport.cz). Provozovatel letiště Praha Letňany je povinen zabezpečit pasové a celní odbavení osob a nákladu v souladu s platnými zákony a předpisy ČR. Provozovatel letiště nezabezpečuje bezpečnostní kontrolu osob a zavazadel. Veškeré ostatní odbavení musí být objednáno žadatelem minimálně 24 hodin dopředu a zároveň v provozní době stanoviště Letňany. Žádost bude ze strany pracovníků LPL vyřízena v co nejkratším termínu, kdy bude žadateli podáno potvrzení nebo zamítnutí žádosti. Na žádosti, které budou podány méně jak 24 hodin dopředu, nebude brán zřetel.

Poplatky spojené s výše uvedeným odbavením, které budou písemně zrušeny více, jak 12 hodin před skutečným odbavením, nebudou účtovány. Pokud však dojde k písemnému zrušení odbavení méně jak 12 hodin před samotným odbavením, provozovatel letiště Praha Letňany bude takové poplatky žadateli účtovat v plné výši.

## Letištní okruh

Letištní okruh se provádí podle VFR Příručky VFR-AD-LKLT-TEXT-3, body 1.4 až 1.4.3.3. **Pokud nejsou současně aktivovány prostory TRA GA, je zakázáno létat publikované okruhy.**

## Kombinované lety – využití letiště Kbely

Dle AIP ČR, str. AD 1. 1. - 2., ustanovení 1.1.2.1.2, se za využití vojenského letiště považuje i přístrojové přiblížení s následným odletem VFR na jiné letiště nebo cvičné přiblížení. Využití vojenského letiště LKKB lze dle AIP ČR, str. AD 1.1-3, ustanovení 1.1.2.2, pouze na základě předem uděleného povolení příslušnou autoritou AČR (Armáda České republiky).

## Dodržování odletových slotů ATFM

Podle nařízení Komise (EU) č.255/2010 ze dne 25. března 2010 musí piloti odlétající na FPL (kombinované) z neřízeného letiště Praha Letňany dodržovat odletové sloty ATFM. Informace o přidělené časové mezeře pro kombinovaný VFR/IFR let je nutno získat na pracovišti FIC Praha v souladu s **AIP ENR 1.9.1.5.1.**, TEL: 220 374 393 nebo 220 562 638.

### Opatření pro odlety na kombinované FPL z LKLT

Pilot odlétající na kombinovaný FPL musí tuto skutečnost oznámit stanovišti Letňany LKLT včas, před vlastním vzletem, nejlépe telefonicky. OPI LKLT zjistí dotazem na stanovišti MTWR Kbely, zda MTWR Kbely obdrželo daný FPL. Pokud se tak z jakýchkoliv provozních či technických důvodů nestalo, MTWR Kbely zabezpečí dodatečnou redistribuci uvedeného FPL a ihned po obdržení FPL oznámí tuto skutečnost OPI LKLT. Pouze v takovém případě vydá OPI LKLT informace pro vzlet a aktivuje FPL cestou MTWR Kbely. V opačném případě bude pilot vyčkávat dle pokynů MTWR Kbely a OPI LKLT.

Toto opatření směřuje k minimalizaci zdržení letadel za letu a zároveň k dodržování odletových slotů ATFM.

### **Vyčkávací prostory**

Nejsou určeny. Vyčkávání se provádí podle pokynů OPI letiště LKLT nebo LSLPS Kbely, pokud je stanoviště Letňany mimo provoz.

### **Protihlukové postupy**

Pokud není ATC/OPI stanoveno jinak, je zakázáno přelétávat motorovými letadly obce Kbely, Satalice, Vinoř a Horní Počernice, Čakovice a Miškovice. Po vzletu z RWY 05L/R je velitel motorového letadla povinen nepřelétávat zástavbu obce Kbely a dodržovat letový okruh pro danou dráhu. Při vzletu z RWY 23L/R stoupat maximálním gradientem při zachování letové bezpečnosti. Nesmí se přelétávat městská část Praha Prosek.

**Po 1600 UTC jsou výcvikové lety po okruhu zakázány.**

Pro létání výcvikových letů po okruhu po 1600 UTC je možné udělit výjimku po předchozí domluvě s provozovatelem LKLT.

### **Provoz na paralelních vzletových drahách**

Osová vzdálenost RWY's nesplňuje požadavky bodu 3. 1. 11 předpisu L 14 letiště.

**Paralelní RWY není možné využít současně pro vzlety a přistání.**

Vzlety a přistání z RWY jsou oddělené. Pořadí doporučuje OPI podle provozní situace. Na aktivní RWY může být pouze jedno letadlo provádějící vzlet nebo přistání (neplatí pro lety ve skupině). Na paralelních RWY nemůže být současně více než jedno letadlo ve fázi vzletu nebo přistání (neplatí pro lety ve skupině na stejné RWY). V případě odletu na frekvenci MTWR Kbely je velitel letounu na spojení s MTWR Kbely a postupuje dle jejich instrukcí.

Protisměrný nezávislý paralelní provoz je zakázán. Pouze ve výjimečných případech tj. „stav nouze“ nebo při nácviu nouzového přistání a to jen za podmínek, že na okruhu nebo na přistání v protisměrné dráze není žádný provoz a je aktivní stanoviště Letňany.

#### **4.4 Výsadkové lety**

Provádění výsadků: se řídí podle L2 dodatek N, Pravidla pro výsadkové lety, Příloha 2 – L2

- a)** provádění výsadků – pouze sportovních, je možné jen po souhlasu provozovatele letiště Praha Letňany a při koordinaci s APP Praha, LSLPS Kbely a stanovištěm Letňany;
- b)** Výsadky budou povoleny LSLPS Kbely vzhledem k aktuální provozní situaci s přihlédnutím k maximální efektivitě, ovšem tak, aby nebyla narušena bezpečnost letového provozu;
- c)** v době leteckého výcviku na letišti Kbely, nebudou výsadky povoleny;
- d)** výsadky budou prováděny pouze sportovními nebo vojenskými výsadkáři na říditelných padácích (hlavní a záložní);
- e)** provozovatel výsadkové činnosti garantuje místo dopadu na LKLT;
- f)** provozovatel výsadků má za povinnost provést před činností dohovor s LSLPS Kbely ohledně výcvikové činnosti;
- g)** v den plánovaných výsadků v 0830 LT provede provozovatel výsadků dohovor s LSLPS Kbely a stanoví časový plán výsadků.
- h)** LSLPS Kbely si vyhrazuje právo nepovolit výsadkovou činnost, pokud to hustota provozu a pracovní vytížení LSLPS Kbely neumožňuje;
- i)** kontaktní osoba pro provádění výsadků a rovněž řídicí seskoků na LKLT je p. Podoubský, tel: 602 279 289. Tato osoba provádí dohovor s LSLPS Kbely a je vždy přítomna při výsadcích;
- j)** provádění vojenských výsadků je v jurisdikci LSLPS Kbely ve spolupráci se stanovištěm Letňany.
- k)** místo dopadu pro výsadkové činnosti je uvedeno v Příloze č. 8

#### **4.5 Náhradní letiště (volací značka, kmitočtový kanál, nadmořská výška, RWY, GEO, DIST, TEL)**

##### **! POZOR !**

Letiště Kbely (LKKB) nesmí být uvedeno jako letiště náhradní a ani toto neuvádět do FPL.

##### **! POZOR !**

##### **1. VODOCHODY**

ICAO	LKVO
Volací znak	Kmitočtový kanál
Vodochody VĚŽ	<b>133,080 MHz</b>
Vodochody RADIM	<b>123,030 MHz</b>
Vodochody RADAR	<b>127,480 MHz</b>
Nadmořská výška	<b>280 m</b>
RWY 10 / 28	rozměry 45 x 2500 m (asfalt)
RWY 11 / 29	rozměry 1800x50 m (tráva)
GEO	318°
DIST	12,2 km
TEL	+420 731 135 187
Možno využívat jen po dohovoru s ATC Vodochody	

##### **2. LETIŠTĚ VÁCLAVA HAVLA**

ICAO	<b>LKPR</b>
Kmitočtové kanály	<b>122,160 Ruzyně ATIS</b> <b>134,560 Ruzyně TOWER</b> <b>120,530 Praha RADAR</b>
Nadmořská výška	<b>376 M</b>
RWY 06 / 24	rozměry 3715 x 45 m (beton)
RWY 12 / 30	rozměry 3250 x 45 m (beton)
GEO	250°
DIST	20 km
TEL	+420 220 111 111, +420 220 115 890

### **3. TOČNÁ**

ICAO	LKTC
Volací znak	<b>Točná RADIO</b>
Kmitočtový kanál	<b>123,410 MHz</b>
Nadmořská výška	<b>313 m</b>
RWY 09 / 27	rozměry 870 x 30 (tráva)
GEO	206°
DIST	17,5 km
TEL	+420 724 443 882

### **4. SAZENÁ**

ICAO	LKSZ
Volací znak	<b>Sazená RADIO</b>
Kmitočtový kanál	<b>119,640 MHz</b>
Nadmořská výška	<b>233 m</b>
RWY 15L / 33R	rozměry 93 x 1315 m (tráva)
RWY 15R / 33L	rozměry 30 x 840 m (tráva)
GEO	320°
DIST	28 km
TEL	+420 603 866 458

### **5. MLADÁ BOLESLAV**

ICAO	LKMB
Volací znak	<b>Boleslav RADIO</b>
Kmitočtový kanál	<b>123,610 MHz</b>
Nadmořská výška	<b>233 m</b>
RWY 04L / 22R	rozměry 20 x 775 m (tráva)
RWY 04L / 22R	rozměry 20 x 775 m (tráva)
RWY 16L / 34R	rozměry 20 x 900 m (tráva)
RWY 16L / 34R	rozměry 20 x 900 m (tráva)
GEO	042°
DIST	44 km
TEL	+420 606 608 530
	+420 725 900 160

## **5. KOLÍN**

ICAO	LKKO
Volací znak	<b>Kolín RADIO</b>
Kmitočtový kanál	<b>129,155 MHz</b>
Nadmořská výška	<b>282 m</b>
RWY 03R / 21L	rozměry 900 x 35 m (tráva)
RWY 03L / 21R	rozměry 900 x 110 m (tráva)
GEO	103°
DIST	48 km
TEL	+420 321 720 844

## **4.6 Prostory TRAGA**

Prostory TRAGA letiště Praha Letňany upravuj Koordináční dohoda o poskytování služeb ATS a zřízení prostorů TRAGA mezi LSLPS Kbely, LKVO, LKPR a stanovištěm Letňany.

### Odlety z prostorů TRAGA nebo přílety do prostorů TRAGA

Odlety a přílety bez nutnosti předchozí koordinace s MAPP/MTWR Kbely jsou povoleny pouze přes prostor TRA GA Letňany 1E. Doporučený výstupní bod je Kostelec n. Labem (splav na řece Labe, 50 13 24 N 014 35 46 E), ve výšce maximálně 2000 ft AMSL. Při letu přes MCTR Kbely po dosažení severního okraje obce Vnoř přechod na kmitočtový kanál MTWR Kbely (120,880, 134,730 (záložní)) a podle pokynů pokračovat na požadovaný koordinační bod. Odlety na koordinační body LIMA, UNIFORM a ROMEO přímo po vzletu nebo z kterékoli vhodné polohy na okruhu jsou možné pouze po koordinaci stanoviště Poskytování informací známému provozu Letňany s MAPP/MTWR Kbely a odlety přes koordinační body budou probíhat s 3 minutovými rozstupy. Maximální výška letu je 2000 ft AMSL, pokud MAPP/MTWR Kbely a TWR LKVO nestanoví jinak. Pozor, nad prostorem TRA GA Letňany 1E vede sestupová osa přístrojového přiblížení RWY 28 LKVO ve výšce 2500 ft AMSL.

Všechny přílety do prostoru TRA GA Letňany 1N a Letňany 1S jsou povoleny pouze přes prostor TRA GA Letňany 1E (doporučený vstupní bod je Kostelec n. Labem - splav na řece Labe, 50 13 24 N 014 35 46 E - ve výšce maximálně 2000 ft AMSL) a nebo přes koordinační body MIKE, LIMA, UNIFORM, ROMEO, které jsou publikovány v AIP ČR. Pro vstup do MCTR Kbely postupují posádky dle informací uvedených v AIP. Přílety letadel se řídí instrukcemi

MAPP/MTWR Kbely. V MCTR Kbely je povinnost vybavení odpovídáčem SSR pracujícím v módech A/C. Pozor, nad prostorem TRA GA Letňany 1E vede sestupová osa přístrojového přiblížení RWY 28 LKVO ve výšce 2500 ft AMSL.

#### Postupy pro případ mimořádné události

Tyto postupy jsou popsány v Pohotovostním plánu Letiště Praha Letňany.

#### Provoz sportovních létajících zařízení (SLZ)

Provoz SLZ na letišti Praha Letňany je povolen a řídí stejnými předpisy jako motorové letouny. Výjimku tvoří provoz balonů a vzducholodí, které řídí LSLPS Kbely, APP Praha a stanoviště Letňany.

### **4.7 Zvláštní ustanovení**

Vedoucí stanoviště Letňany nebo OPI může při místním provozu nařídit podle potřeby a s přihlédnutím k hustotě provozu nebo na základě instrukcí LSLPS Kbely jiné postupy, než jsou uvedeny, ale pouze za podmínky, že bude dodržena bezpečnost letového provozu. Členové nebo klienti všech provozovatelů, kteří využívají letiště Praha Letňany, jsou povinni dodržovat ustanovení letištního řádem LKLT a řídit se jím a pokyny provozovatele letiště Praha Letňany, vedoucího stanoviště Letňany nebo OPI ve všech otázkách leteckého provozu na letišti Praha Letňany.

Zástupci společností, které působí na LKLT (uživatelé), jsou zodpovědní za prokazatelné seznámení všech svých zaměstnanců nebo osob, které působí v rámci jejich společnosti na LKLT (rozumí se i nájemci letadel, technici pro údržbu letadel, obsluha letadel, jiné externí subjekty, atd.) s platným Letištním řádem a nese plnou odpovědnost za nedodržení letištního řádu ze strany těchto subjektů.

**PRO VZLET JE VELITEL (PILOT) LETADLA POVINEN VYUŽÍT CELOU DÉLKU RWY!**

#### **4.8 Provoz před a po publikované provozní době stanoviště Letňany, nebo v případě neaktivních prostorů TRAGA**

Před publikovanou provozní dobou stanoviště Letňany (viz VFR Příručka LKLT) a po publikované provozní době stanoviště Letňany, **jsou odlety a přílety možné pouze na základě podané a následně schválené žádosti na emailovou adresu [info@letnany-airport.cz](mailto:info@letnany-airport.cz) zaslané nejméně 12 hodin předem, pokud není ve smlouvách s jednotlivými uživateli uvedeno jinak. Podání žádosti o přílet i odlet mimo provozní dobu letiště, musí být učiněno v provozní době letiště. Přistání (mimo nouzových a bezpečnostních) bez příslušného povolení mimo provozní dobu je pokutováno částkou až do výše 10 000,- Kč. Odpovědnost za odlet a přílet je na veliteli letadla, který udržuje spojení na kmitočtovém kanálu MTWR Kbely a postupuje podle pokynů LSLPS Kbely.**

Využívání letiště Praha Letňany při vyšší frekvenci příletů a odletů mimo provozní dobu stanoviště Letňany je nutno řešit smluvním vztahem s provozovatelem letiště Praha Letňany. Odpovědnost provozovatele letiště Praha Letňany za bezpečnost leteckého provozu začíná a končí stanovenou provozní dobou stanoviště Letňany uvedenou ve VFR příručce ČR, případně písemně vyžádanou klientem nebo smluvním uživatelem letiště Praha Letňany nebo subjektem jako např. AČR (Armáda České republiky), Policie ČR apod.

Pokud LSPS Kbely nenařídí jinak, mimo aktivaci prostorů TRAGA je zakázáno létat publikované okruhy na sever. (Narušení CTR LKPR).

Pokud prostory TRAGA nejsou aktivovány, například z důvodu meteorologických podmínek, vojenských průletů či dle jiného nařízení ze strany LSPS Kbely, stanoviště poskytování informací neposkytuje žádné informace na frekvenci 120,335 MHz. Letiště LKLT se bez aktivních prostorů TRAGA nachází v prostoru třídy D, MCTR LKKB, a pro vzlety, přistání a jiné informace je nutné řídit se pokyny ATC LKKB na frekvenci 120,880

Pokud prostory TRAGA nejsou aktivovány a nebo stanoviště OPI neposkytuje informace, je z budovy „Věže“ svěšena žlutá návěst s označením dráhy v užívání.

**Upozornění! Každý den před zahájením provozu letiště je kontrolován stav RWY v časech 08:45 – 08:55 loc. V tuto dobu je letiště uzavřeno pro veškerý provoz. Na základě výsledku kontroly se následně vydávají zprávy NOTAM o stavu drah.**

#### **4.9 Létání s bezpilotními prostředky**

O využívání TRA GA Letňany a pro lety v ochranných pásmech LKLT s bezpilotními prostředky (letadla bez pilota) musí být písemně požádáno v provozní době stanoviště Letňany na email [info@letnany-airport.cz](mailto:info@letnany-airport.cz). Tato žádost musí být písemně schválena provozovatelem letiště Praha Letňany a musí být ujednáno písemně postup koordinace mezi OPI a vlastníkem bezpilotního prostředku. Poplatek za tuto činnost OPI je posuzován individuálně. O letu s tímto prostředkem musí být rovněž informováno stanoviště LSLPS Kbely. Létání s bezpilotními prostředky je možné pouze na základě platného povolení k létání letadla bez pilota, které vydává ÚCL a pilot se musí řídit ustanoveními platné letecké legislativy. Létání s bezpilotními prostředky v aktivovaných TRA GA a v ochranných pásmech LKLT je bez splnění výše uvedeného zakázáno.

#### **4.10 Lety s vrtulníky na LKLT**

Lety s vrtulníky musí být na letišti prováděny v dostatečné vzdálenosti od ostatních letadel/vrtulníků, osob a mobilních prostředků tak, aby nedošlo k ohrožení provozní bezpečnosti na LKLT, to znamená, aby nedošlo k újmě na zdraví, majetku uživatelů LKLT nebo jiných provozovatelů. Je striktně zakázán vzlet a přistání před hangáry na LKLT. Přistání na zpevněné ploše je možné pouze v místě stání pro vrtulníky, v prostoru čerpací stanice a v místech, které k tomu určí OPI.

#### **4.11 Výcvikové lety pod dohledem instruktora ze země**

Je zakázáno vysílání z ruční radiostanice na frekvenci 120,335 MHz dozorujícími instruktory, pokud se nejedná o bezprostřední zásah k odvrácení nehody

způsobenou chybou pilotáže žáka pod dozorem. Dozorujícímu instruktorovi bude umožněn vstup na stanoviště poskytování informací, kde případné informace žákovi předá přes OPI.

#### **4.12 Prostor ATZ Letňany**

Prostor ATZ Letňany je aktivní pouze během deaktivace MCTR Kbely. Informace o aktivaci ATZ (a deaktivaci MCTR LKKB) jsou zveřejněny formou VFR SUP s uvedením konkrétních letových postupů.

## **5. Hlášení událostí s vlivem na provozní bezpečnost (Safety)**

Letiště Praha Letňany má v rámci poskytování informací zaveden tzv. systém bezpečnostních hlášení. Tento systém je zaveden z důvodu předcházení a odhalování rizik, která jsou spojena s bezpečným provozováním letiště a poskytováním informací.

Hlášení jsou zcela dobrovolná a mohou být anonymní. K tomuto účelu provozovatel letiště Praha Letňany umístil na internetové stránky [www.letnany-airport.cz](http://www.letnany-airport.cz) do sekce *Provozní informace* formulář (Bezpečnostní hlášení), který může kdokoli anonymně vyplnit a odeslat provozovateli LKLT.

Provozovatel letiště Praha Letňany je povinen každé takové bezpečnostní hlášení zpracovat, vyhodnotit a přijmout vhodné bezpečnostní bariéry a veřejně informovat uživatele letiště o takto přijatých opatřeních.

V žádném případě provozovatel letiště Praha Letňany nebude postihovat žádným způsobem osobu, která takové bezpečnostní hlášení podala.

Systém je založen z důvodu odhalování skrytých bezpečnostních rizik, která mohou vyvstat v souvislosti s provozováním letiště nebo s poskytováním informací.

## 6. Čerpací stanice pro plnění LPH

V areálu letiště je umístěna čerpací stanice, která je obsluhována pověřenou osobou. Pověřená osoba je proškolenou osobou provozovatelem čerpací stanice. Systém čerpací stanice tvoří 4 nádrže pro uskladnění LPH a celkem 4 výdejní stojany pro vydávání LPH. Umístění čerpací stanice viz LKLT Letňany - VFR příručka – ADC.



Obrázek 3 Rozložení prvků čerpací stanice na LKLT, stojany 1 a 2



Obrázek 3.1 Rozložení prvků čerpací stanice na LKLT, stojany 3 a 4

### 6.1.1 Druhy LPH

- **AVGAS 100 LL**
- **AKI 93**
- **NATURAL 95 (MOGAS)**
- **JET – A1**

Aktuální ceník je vždy vyvěšen na internetových stránkách provozovatele letiště Praha Letňany ([www.letnany-airport.cz](http://www.letnany-airport.cz)) nebo přímo na výdejním stojanu LPH.

Pokyny pro obsluhu čerpací stanice jsou uvedeny ve směrnici *Pokyny pro obsluhu čerpací stanice*, které jsou přílohou smluv pro čerpání LPH. Ostatní uživatelé, kteří nemají smluvní vztah s provozovatelem čerpací stanice, jsou nuceni pro zajištění plnění paliva volat Handling Letňany, tel. +420 702 185 744 nebo přímo požádat o plnění paliva

obsahu Terminálu 1. Při příletu je rovněž možné žádat o zajištění plnění paliva handling LKLT prostřednictvím OPI na kmitočtovém kanálu 120,335 MHz.

Poznámka:

Oprávnění čerpat LPH bez SPD mohou společnosti, které mají nárok na osvobození SPD. Takové čerpání je možné pouze při předložení originálu nebo ověřené kopie platného osvědčení provozovatele letecké společnosti, jehož specifikace činností je osvobozena od SPD dle Zákona č. 353/2003 Sb., Zákon o spotřební dani, podle kterého jsou od spotřební daně osvobozeny letecké pohonné hmoty benzinového typu uvedené pod kódy nomenklatury 2710 12 31 nebo 2710 12 70 nebo tryskové palivo uvedené pod kódem nomenklatury 2710 19 21 používané jako pohonná hmota pro jiný druh letů než pro soukromé rekreační létání. Toto osvobození se týká výhradně minerálních olejů použitých pro lety mezi daňovým územím České republiky a daňovým územím jiného členského státu nebo třetí zemí.

**UPOZORNĚNÍ**

**Pokud při nesprávné nebo jiné manipulaci s prvky čerpací stanice, která je rozporu s Pokyny pro obsluhu čerpací stanice, dojde k poruše čerpací stanice a jejich prvků, bude vzniklou škodu a náklady na odstranění takto vzniklé škody hradit v plné výši osoba, která tuto škodu způsobila.**

**V prostoru čerpací stanice je striktně zakázáno kouření a manipulace s otevřeným ohněm.**

**Prostor čerpací stanice je monitorován kamerovým systémem.**

**Čerpání LPH je možné pouze do letadel nebo přenosných nádob (kanystrů).**

### **6.1.2 Uskladnění LPH a olejů a dalších těkavých látek**

Uskladnění LPH, olejů a dalších látek podobné konzistence je povoleno pouze se souhlasem provozovatele letiště Praha Letňany, a to pouze v případě prokázání plnění použitelných požadavků právních předpisů a příslušných norem.

Likvidace použitých olejů a jejich obalů spadá do odpovědnosti osoby nebo společnosti, která s těmito látkami pracuje nebo takový odpad vytvořila a řídí se použitelnými právními předpisy a příslušnými normami.

### **6.1.3 Postup při plnění LPH**

Plnění LPH probíhá pouze v místě u čerpací stanice, viz. LKLT Letňany - VFR příručka – ADC. V prostoru čerpací stanice se nesmí pohybovat osoby, dokud letadlo zcela nezastaví a nevypne pohonnou jednotku. Totéž platí i pro přistavení cisterny pro plnění paliva. Výjimku tvoří pracovník letiště, který takové plnění organizuje, avšak musí udržovat bezpečnou vzdálenost od výše uvedených prostředků. Pokud dochází k čerpání paliva, nesmí být ve vzdálenosti 10m od plnicí pistole nebo plněné části letadla pojíždějící letadlo, vozidlo, jiná osoba nebo mechanizační prostředek. Osoba, která je zodpovědná za plnění paliva také musí mít v době čerpání paliva vypnutý mobilní telefon nebo jiné radiové zařízení. Opětovné spuštění pohonné jednotky letadla, mechanizačního prostředku nebo vozidla je možné až po ukončení procesu čerpání paliva a po vypnutí čerpadla výdejního stojanu.

Výjimku tvoří souběžné čerpání LPH, které je možné pouze za předpokladu dodržení bezpečných vzdáleností mezi letadly viz výše a za předpokladu zachování způsobu pohybu osob a dopravních nebo mechanizačních prostředků viz výše.

Pokud dojde k úniku paliva, potřísnění oděvu osoby zodpovědné za čerpání paliva, musí být okamžitě ukončen proces čerpání paliva. Takto poškozená osoba se musí vzdálit alespoň 50m od prostoru čerpací stanice do volného prostranství, kde musí pomalu svléknout kontaminovaný oděv a neprodleně tuto skutečnost ohlásit provozovateli letiště Praha Letňany. Svlečení potřísněného oděvu musí být za asistence další osoby, která bude mít k dispozici hasicí přístroj pro případ vzniku elektrostatického náboje a možnosti vzniku požáru.

Vlastní tankování musí být prováděno tak, aby nedošlo ke kontaktu LPH a teplých částí pohonné jednotky letadla nebo jiných dopravních nebo mechanizačních prostředků.

Čerpání paliva nesmí být prováděno uvnitř budov nebo hangárů a mimo prostory čerpací stanice, kde hrozí riziko kontaminace půdy a podzemních vod.

## 6.2 Druhy olejů

- Motorový olej Total Aero D100
- Motorový oleje Aeroshell 15W 50
- Motorový olej Aeroshell sport plus 4

## 6.3 Jednorázové čerpaní LPH bez SPD

Na LKLT je možné čerpat LPH, které je osvobozeno od SPD, a to na základě objednávky prostřednictvím formuláře, který je uveden na webových stránkách provozovatele LKLT ([www.lklt.cz](http://www.lklt.cz)), v sekci Provozní informace.

## **Závěrečná ustanovení**

Tento dokument je závazný pro osoby pohybující se na LKLT a posádky, které využívají TRA GA Letňany 1N, Letňany 1S a Letňany 1E, nebo ATZ LKLT jsou-li aktivovány.

S tímto dokumentem musí být seznámeny všechny osoby zúčastněné na leteckém provozu a všichni piloti létající na letišti LKLT. Všechny osoby působící na letišti LKLT okamžikem vstupu do areálu letiště LKLT (či dosednutím letounu na vzletovou a přistávací dráhu) potvrzují, že byly seznámeny s tímto Letištním řádem a akceptují všechna ustanovení tohoto Letištního řádu, zejména pak ustanovení „Pravidel pro pohyb osob a vozidel na letišti LKLT“, včetně ustanovení výše pokuty za porušení těchto pravidel letištního řádu.

Okamžikem vstupu osoby do areálu letiště LKLT (či dosednutím letounu na vzletovou a přistávací dráhu) se tedy mezi osobou vstupující do areálu letiště LKLT (či osobou přistávající na vzletovou a přistávací dráhu letiště LKLT) a provozovatelem letiště Praha Letňany (Letiště Praha Letňany, s.r.o.) uzavírá smlouva, na základě které se osoba vstupující do areálu letiště Praha Letňany (či přistávající na vzletovou a přistávací dráhu letiště LKLT) zavazuje plně dodržovat povinnosti stanovené tímto dokumentem a na základě které se rovněž zavazuje zaplatit provozovateli letiště Praha Letňany pokutu pro případ porušení těchto povinností. Není-li v tomto dokumentu sjednáno jinak, pokuta za nedodržení povinností vyplývajících z tohoto dokumentu je posuzována individuálně s tím, že provozovatel letiště Praha Letňany je oprávněn rozhodnout v každém individuálním případě porušení zvláště, že tuto pokutu nebude uplatňovat vůbec nebo jí bude uplatňovat v částce nižší než 10.000,--Kč. Provozovatel letiště Praha Letňany je oprávněn v souladu s § 1395 zákona č. 89/2012 Sb. občanský zákoník v platném znění, zadržet cizí movitou věc k zajištění splatného dluhu osoby, již by jinak měl věc vydat. Takto lze zajistit i nesplatný dluh prohlásí-li dlužník, že dluh nesplní nebo i jinak v souladu s § 1395 odst. 2 zákona č. 89/2012 Sb. občanský zákoník v platném znění.

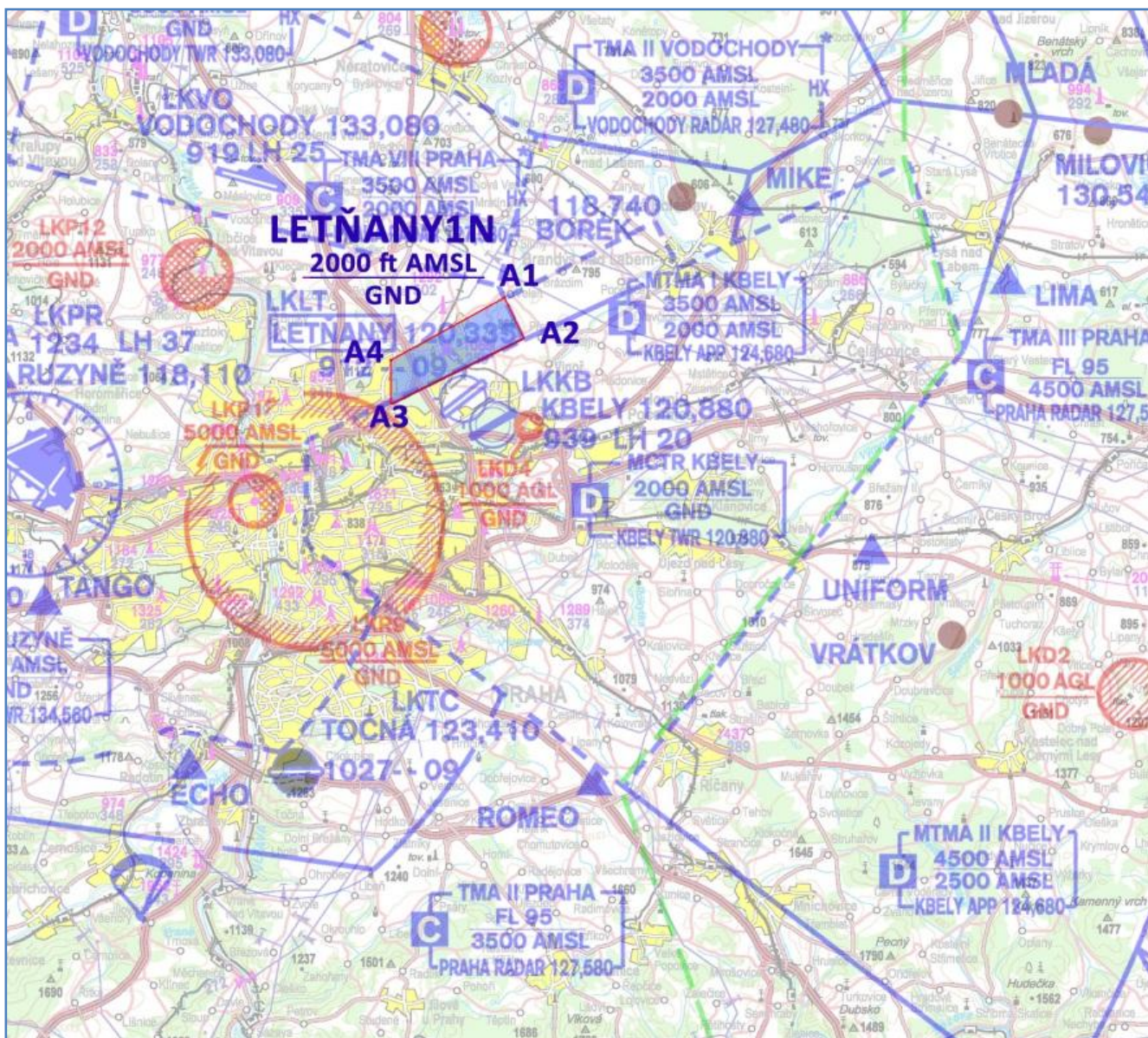
Provozovatel letiště Praha Letňany odpovídá za aktuálnost všech údajů v tomto Letištním řádu.

Zrušení platnosti stávajícího Letištního řádu je v kompetenci ředitele letiště LKLT.

Provozovatel letiště Praha Letňany odpovídá za umístění aktuální verze Letištního řádu na webové stránky [www.letnany-airport.cz](http://www.letnany-airport.cz).

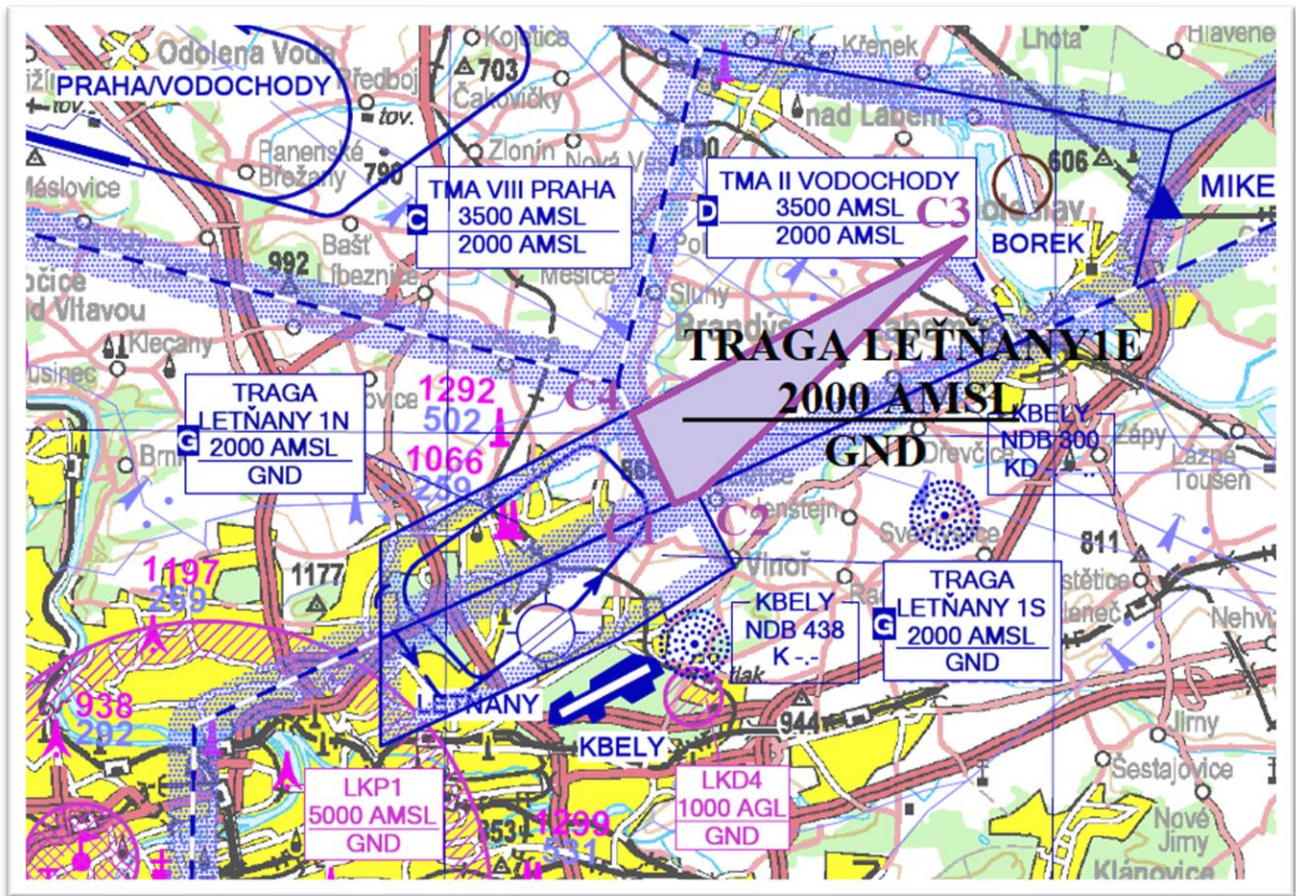
## **7. Přílohy**

- Příloha č. 1 A-B Mapa TRA GA Letňany 1N, 1S a 1E
- Příloha č. 2 A-D Mapa letiště a jeho okolí s vyznačením jednotlivých staveb a bezpečnostních zařízení
- Příloha č. 3 Plány veřejného a neveřejného prostoru
- Příloha č. 4 Schéma přízemní dohlednosti
- Příloha č. 5 Letištní okruh
- Příloha č. 6 Postupy pro omezení hlukové zátěže
- Příloha č. 7 Příčný a podélný řez RWY
- Příloha č. 8 Plánek prostoru pohybu para provozu s vyznačeným místem dopadu



Bod	Slovní popis	Souřadnice dle WGS 84	
A1	střed obce Mírovice	50 10 13,99 N	014 33 00,66 E
A2	zámek Ctěnice	50 09 16,15 N	014 33 43,10 E
A3	mimoúrovňová křižovatka ul. Liberecká a Střelnická	50 07 48,98 N	014 28 55,66 E
A4	severní okraj obce Staré Ďáblice	50 08 51,26 N	014 28 54,98 E

Bod	Slovní popis	Souřadnice dle WGS 84	
B1	sever obce Přezletice	50 09 23,26 N	014 34 06,58 E
B2	střed obce Vínůř	50 08 36,21 N	014 34 44,36 E
B3	křižovatka ul. Vrchlabská a Mladoboleslavská	50 07 49,15 N	014 32 48,77 E
B4	náměstí Na Balabence	50 06 40,66 N	014 28 56,40 E
B5	mimoúrovňová křižovatka ul. Liberecká a Střelničná	50 07 48,98 N	014 28 55,66 E



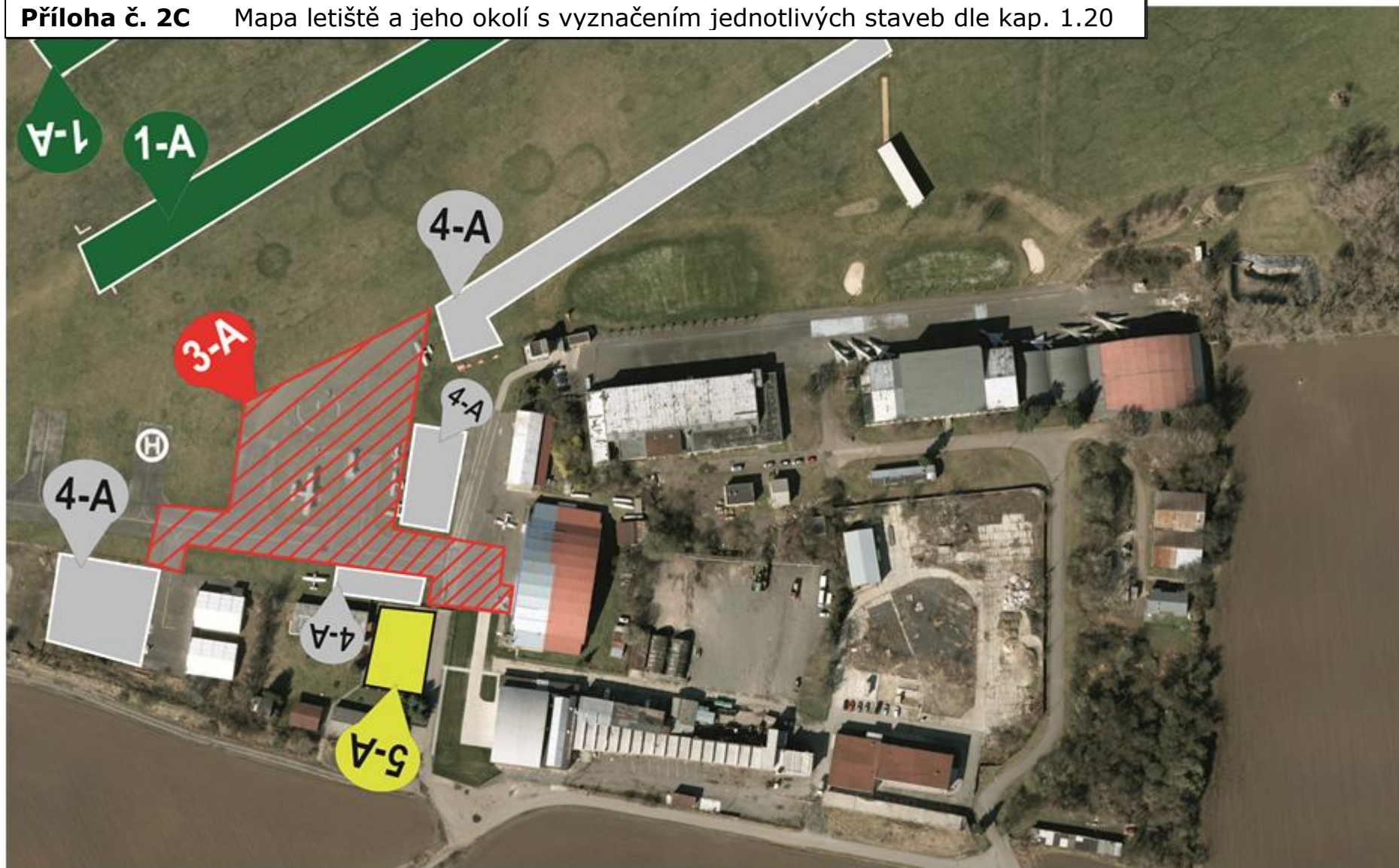
Bod	Slovní popis	Souřadnice dle WGS 84	
C1	zámek Ctěnice	50 09 16,15 N	014 33 43,10 E
C2	Sever obce Přezletice	50 09 23,26 N	014 34 06,58 E
C3	severozápadní okraj Brandýsa nad Labem	50 12 03,80 N	014 38 27,78 E
C4	střed obce Mírovice	50 10 13,99 N	014 33 00,66 E



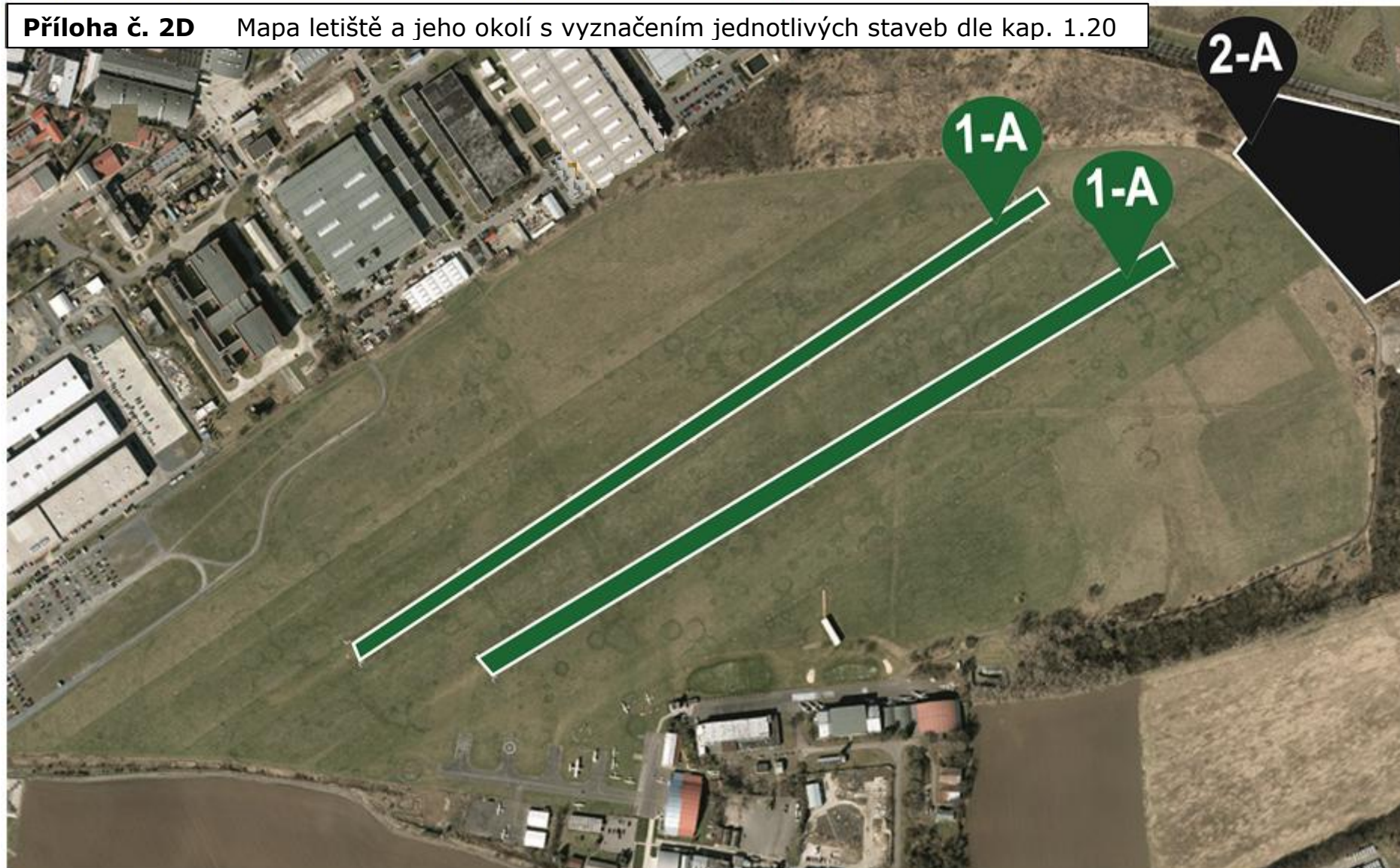
**Příloha č. 2A** Mapa letiště a jeho okolí  
s vyznačením jednotlivých staveb



**Příloha č. 2C** Mapa letiště a jeho okolí s vyznačením jednotlivých staveb dle kap. 1.20



**Příloha č. 2D** Mapa letiště a jeho okolí s vyznačením jednotlivých staveb dle kap. 1.20



### Příloha č. 3 Plány veřejného a neveřejného prostoru

**B** - Neveřejný prostor letiště kategorie B (multifunkční prostor)

**C** - Neveřejný prostor letiště kategorie C = Provozni plocha

**Modelář** - Neveřejný prostor letiště vyhrazený pro modeláře

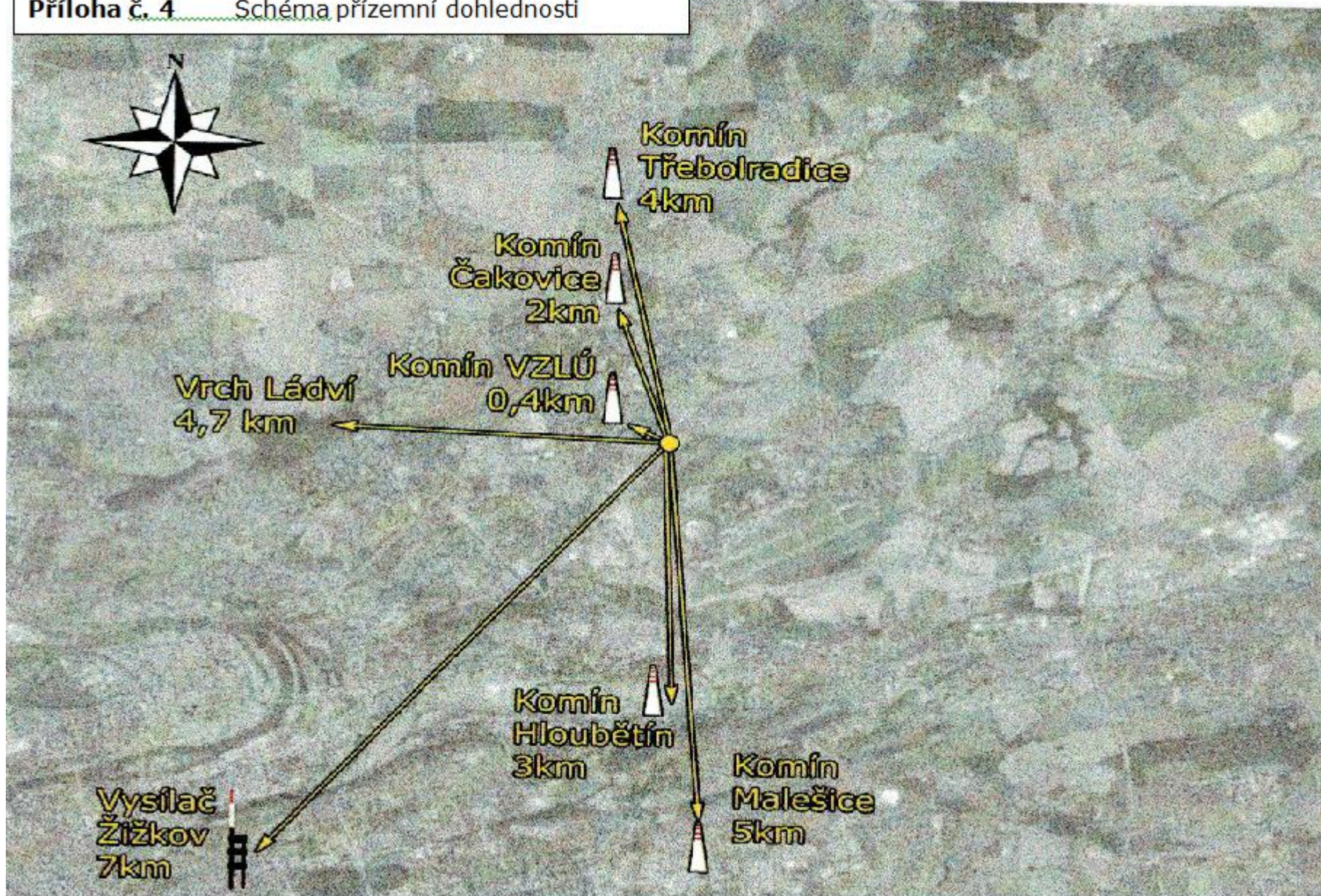
**Veřejný prostor** - veřejný prostor letiště

**Hlavní vstup** - Hlavní vstup na letiště

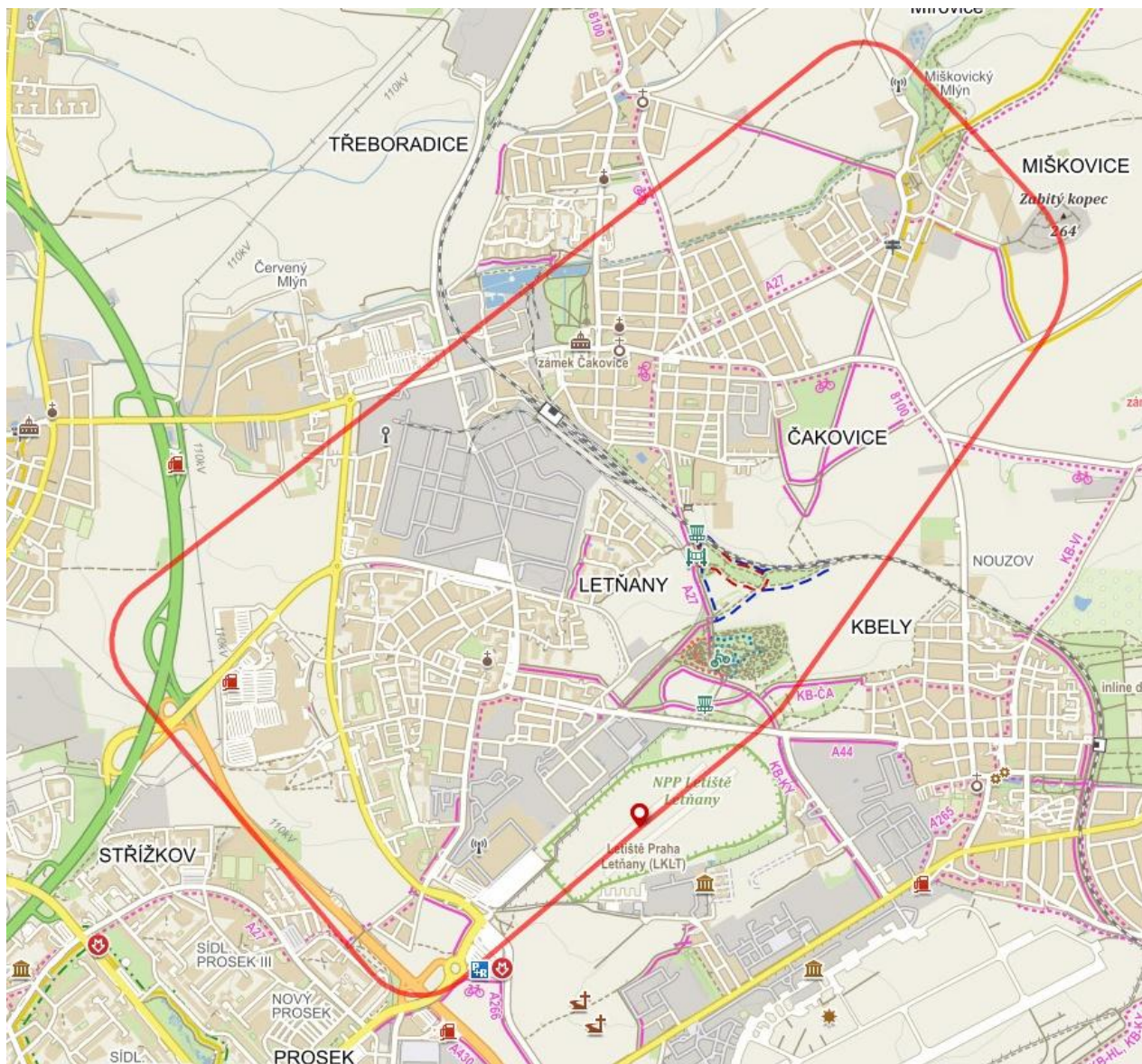
Ukazatel pro zřízení a provoz stánků a provětrávacího systému v letištní zóně LKLT  
Ukazatel pro zřízení a provoz stánků a provětrávacího systému v letištní zóně LKLT



**Příloha č. 4** Schéma přízemní dohlednosti



## Příloha č. 5 Letový okruh letiště Praha Letňany

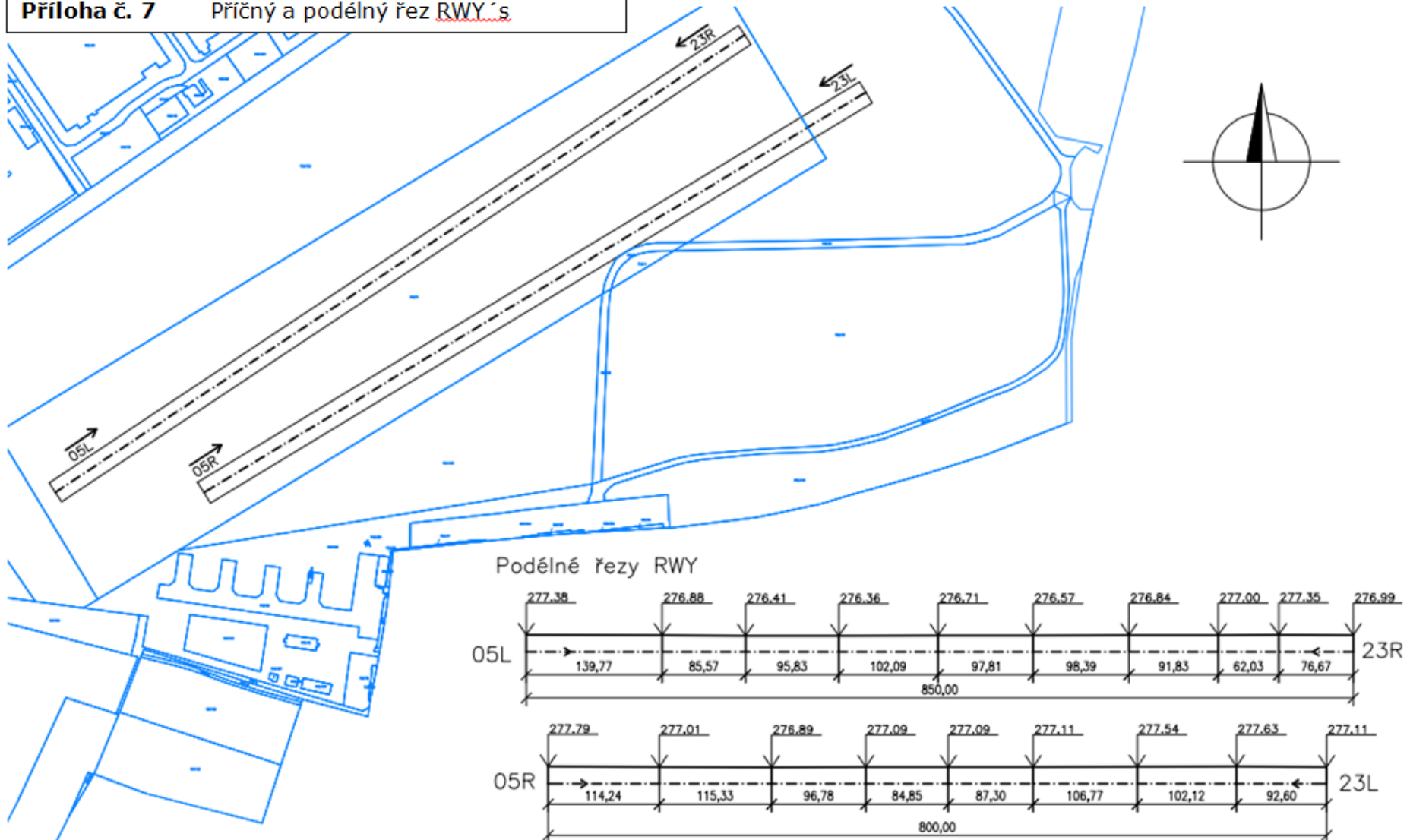


## **Příloha č. 6 Postupy pro omezení hlukové zátěže**

Z důvodu omezení hlukové zátěže blízkého okolí letiště, provozovatel letiště Praha Letňany vydává upravené postupy pro létání okruhů z RWY 05/23.

1. Provádění cvičných okruhů do 1600 UTC. Výjimku tvoří plachtařský provoz. Provozní doba pro tento provoz je prodloužena o jednu hodinu nad stanovenou provozní dobu stanoviště Letňany.
2. O víkendech a svátcích letouny řady Zlín mohou létat cvičné okruhy až po 1200 LOC.
3. Provádění cvičných okruhů je možné pouze při aktivaci TRA GA Letňany 1N a TRA GA Letňany 1S.
4. Mimo provozní dobu stanoviště Letňany jsou možné pouze jednorázové přílety a odlety s předchozím souhlasem provozovatele letiště Praha Letňany.
5. Mimo provozní dobu stanoviště Letňany smí být letiště využito pouze složkami IZS, lety za humanitárním účelem nebo pátracími lety.
6. Noční lety nejsou prováděny.
7. Příletové ani odletové tratě nejsou stanoveny, avšak primárně je za tímto účelem využíván letištní letový okruh nebo jiný postup v koordinaci s OPI nebo stanovištěm MTWR Kbely.
8. Jsou striktně zakázány lety v provozní době stanoviště Letňany bez radiového spojení mezi OPI a PIC.
9. Je striktně zakázáno provádět na letišti motorové zkoušky po 1600 UTC.
10. Provádění servisních motorových zkoušek je zakázáno v blízkosti hangárů, budovy Terminálu 1 a na dalších provozních plochách, kde by proud vzduchu od motoru mohl způsobit odfouknutí prachu, kamínků nebo jiných volných předmětů (FOD) a tím ohrozit osoby nebo způsobit poškození letadel, vozidel či letištní infrastruktury. Servisní motorové zkoušky je dovoleno provádět pouze na kompenzačním kruhu dle pokynů OPI a motorové zkoušky za účelem vzletu na vyčkávacím místě před vstupem na RWY, přičemž letadlo musí být umístěno tak, aby proud vzduchu od motoru nesměřoval na hangáry, zaparkovaná letadla, vozidla ani jiné objekty. Za dodržení těchto podmínek odpovídá pilot letadla nebo osoba provádějící motorovou zkoušku.

**Příloha č. 7** Příčný a podélný řez RWY's



Zaměření skutečného stavu RWY Letiště Praha – Letňany

Výškový systém: Bpv Souřadnicový systém: S–JTSK

Datum: 12/2014

Zaměřil a vypracoval: Petr Jelínek

**Příloha č. 8** Plánek prostoru pohybu para provozu s vyznačeným místem dopadu



